

# MEMORIA 2023







Rafael Caballero de Tena  
Presidente  
ASPANRI-ASPANRIDOWN  
DOWN21SEVILLA

# CARTA DEL PRESIDENTE

Un año más, como presidente de **ASPANRI-ASPANRIDOWN** y **Down21Sevilla**, dedico estas líneas a hacer un balance de los objetivos alcanzados en el año 2023 así como de aquellos retos que nos proponemos conseguir para el año 2024.

Nuestra asociación, que empezó siendo un proyecto iniciado por padres/madres con hijos/as de edades tempranas que iniciaron su lucha reivindicando sus derechos y sustentándose en los principios de inclusión y normalización es, a día de hoy, una asociación que atiende a más de 600 familias ofreciéndoles una gran variedad de recursos que la entidad pone a su disposición en el intento de cubrir todas las expectativas y necesidades tanto de las familias como de las personas con discapacidad intelectual y Síndrome de Down.

Haciendo un recorrido por la trayectoria de la asociación, resaltamos fechas significativas produciéndose hitos de gran importancia y que han supuesto un punto de inflexión en la historia de nuestra entidad.

**Año 1981:** en el que la entidad se inscribe en el Registro de Asociaciones de Andalucía.

**Año 1995: se funda ASPANRIDOWN** la cual, a partir del año 2018 pasó a denominarse **DOWN21SEVILLA** para la Inclusión Social de las personas con Síndrome de Down.

**Año 2002:** Se constituye el Centro Especial de Empleo, con el Servicio de Catering ASPANRI-ASPANRIDOWN. Tiene el objetivo de ofrecer una salida laboral a las personas con discapacidad intelectual y Síndrome de Down.

**Año 2003:** Se constituye el Centro de Día con Terapia Ocupacional ASPANRI SEVILLA ESTE.

**Año 2007:** Se firma convenio con ATAM para la Unidad de Día con Terapia Ocupacional ASPANRI ASPANRIDOWN-ATAM

**Año 2010:** El Centro Especial de Empleo amplía su actividad con la incorporación del VIVERO ASPANRI-ASPANRIDOWN ubicado en Mairena del Aljarafe.

**Año 2019:** Apertura del Centro de formación y Restaurante Inclusivo Mesón Campeones. Este proyecto ha supuesto para la entidad un gran paso permitiendo formar a las personas con discapacidad intelectual y Síndrome de Down en el sector de la hostelería, así como facilitar su inserción en el mercado laboral.

**Año 2021:** Obtenemos la Placa de Honor de la Provincia de Sevilla a cargo de la Excm. Diputación de Sevilla.

**Año 2023** Apertura de la Unidad de Día ASPANRI ASPANRIDOWN-ATAM en las instalaciones de Mairena del Aljarafe.

**ACTUALIDAD** Seguimos trabajando para incorporar nuevos servicios y prestaciones en respuesta a las demandas de nuestros usuarios/as y sus familias.

Es importante resaltar que el avance de nuestra entidad ha sido posible gracias la financiación por parte de organismos públicos y privados: Fondo Social Europeo (FSE), Consejería de Inclusión Social, Juventud, Familias e Igualdad, Consejería de Empresa, Comercio y Trabajo Autónomo, Consejería de Salud, Ayuntamiento de Sevilla, Diputación de Sevilla, Fundación ONCE, Real Maestranza de Caballería, Grupo Palladium, Fundación Mapfre...

Por otro lado, también hemos contado con el apoyo económico y social de las Federaciones de Down España, Down Andalucía, APROSE, Plena Inclusión España y Plena Inclusión Andalucía.

Para concluir, en mi nombre y en el de los miembros de la Junta Directiva, agradecemos la labor de todas las personas y organismos que día a día ponen todo su esfuerzo y dedicación para conseguir un objetivo común: la inclusión de las personas con discapacidad intelectual y Síndrome de Down.

# ÍNDICE

## NUESTRA ASOCIACIÓN. ASPECTOS GENERALES

<b>1</b>	La Entidad	3
<b>2</b>	Misión Visión Valores	3
<b>3</b>	Nuestra Estructura	4
	3.1 Esquema	4
	3.2 Nuestros centros	5
	3.3 Nuestras personas	6
<b>4</b>	Breve Historia	7
<b>5</b>	Calidad y Desarrollo Sostenible 2030	8
<b>6</b>	Asociacionismo	9
<b>7</b>	Algunos datos de 2023	10

## NUESTROS SERVICIOS. ÁREAS DE TRABAJO

<b>8</b>	Gestión Asociativa y Captación de Fondos	11
	8.1 Gestión Asociativa	11
	8.2 Captación de Fondos	12
<b>9</b>	Servicio de Apoyo a Familias	14
<b>10</b>	Centro de Atención Infantil Temprana (CAIT)	16
<b>11</b>	Servicio Psicopedagógico	18
<b>12</b>	Servicio de Apoyo a la Etapa Educativa	20
<b>13</b>	Servicio de Orientación e Inserción Laboral	22
<b>14</b>	Servicio de Atención Psicológica	24
<b>15</b>	Servicio Ocupacional	26
	15.1 Centro Ocupacional ASPANRI ASPANRIDOWN-ATAM	26
	15.2 Centro Ocupacional ASPANRI Sevilla Este	27
	15.3 Unidad de Día ASPANRI ASPANRIDOWN-ATAM	28
<b>16</b>	Centro Especial de Empleo ASPANRI S.L.	30
<b>17</b>	Programa Formación para la Vida Autónoma-Autogestores	32
<b>18</b>	Programa de Ocio y Tiempo libre	34
<b>19</b>	Colaboradores	36
<b>20</b>	Comunicación Institucional.	39

# 1. LA ENTIDAD

Somos una Asociación sin Ánimo de Lucro formada por personas con discapacidad intelectual y Síndrome de Down y sus familias que persigue, tal como consta en sus estatutos, la Integración, Normalización y Promoción de las personas con discapacidad intelectual y Síndrome de Down en todos los aspectos y etapas de su vida: familiar, formativa, laboral y social, para la consecución de su plena realización personal y el respeto a su dignidad como persona. Estamos adheridos, en cuanto a principios y fines, a los dispuesto en la Convención Internacional de Naciones Unidas sobre los Derechos de las personas con discapacidad.

# 2. MISIÓN, VISIÓN Y VALORES

## MISIÓN



Mejorar la calidad de vida de las personas con D.I y S.D.



Reivindicación de sus derechos.



Favorecer su inclusión social

## VISIÓN



Calidad, transparencia y eficiencia



Actuando bajo los valores de la solidaridad, cooperación y tolerancia



Reivindicar los derechos de las personas con discapacidad intelectual y Síndrome de Down

## VALORES



Ser una Asociación de familias reconocida y valorada



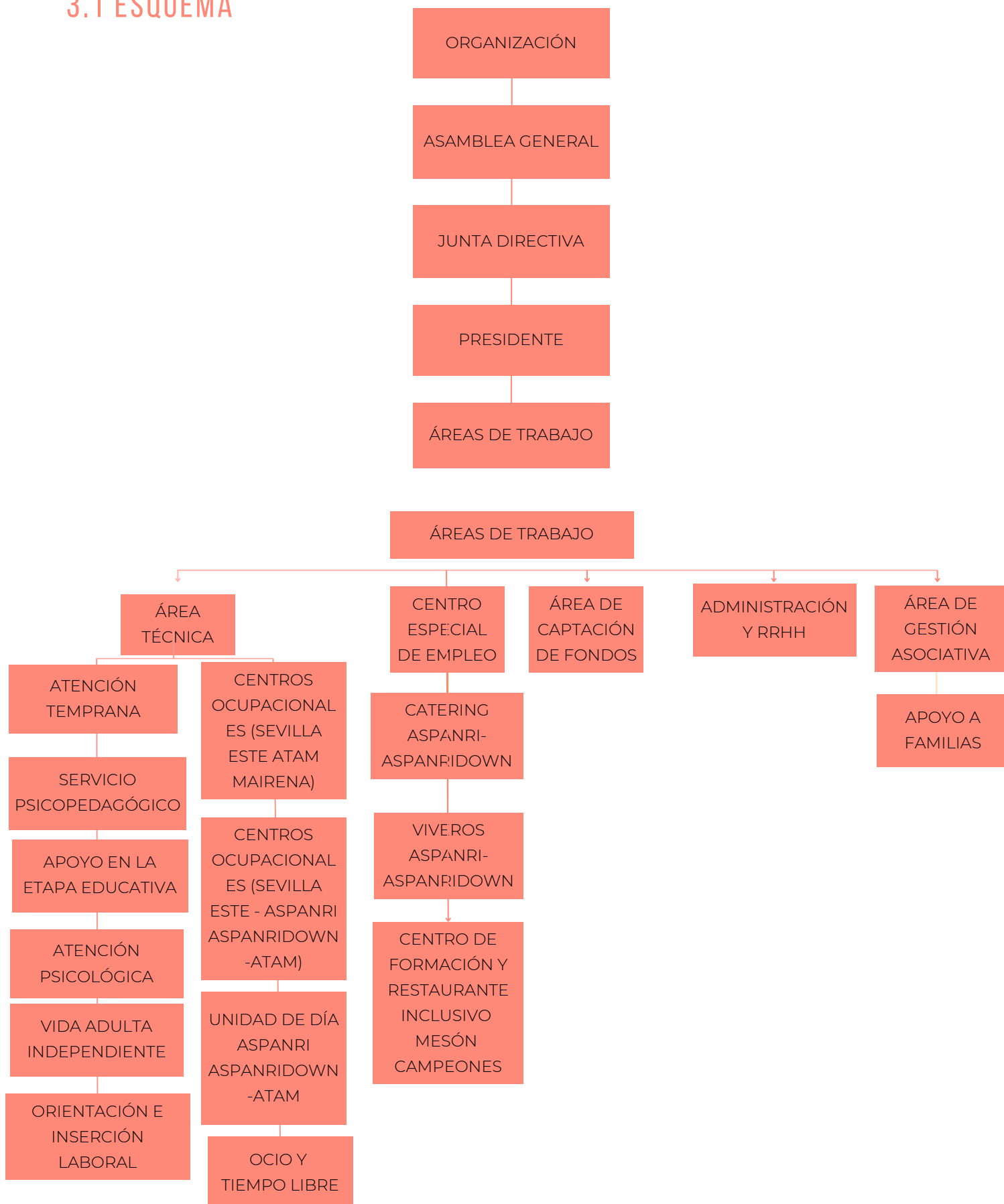
Promover acciones favorecedoras de la igualdad de oportunidades y la normalización e inclusión social



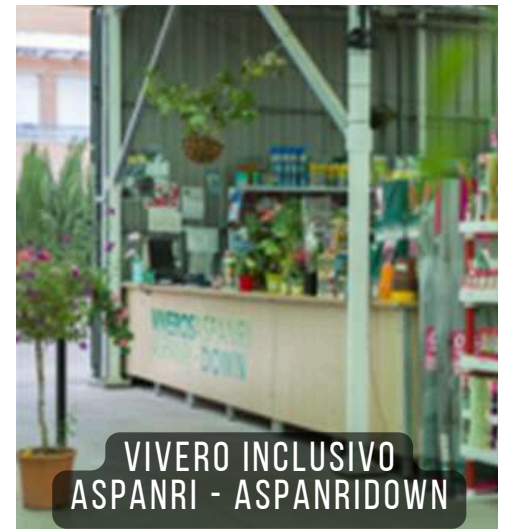
Prestando servicios integrales de calidad en constante proceso de mejora

# 3. NUESTRA ESTRUCTURA

## 3.1 ESQUEMA



## 3.2 NUESTROS CENTROS



## 3.3 NUESTRAS PERSONAS

### 3.3.1 ASAMBLEA GENERAL

Se reúne de forma presencial y si, las circunstancias lo requieren, de forma telemática. Se celebra con carácter ordinario una vez al año y, a través de la misma, tiene lugar la aprobación, por parte de los socios/as asistentes a la misma, de las Cuentas anuales, Memoria anual y Plan anual de actividades.

La Asamblea General se reúne una vez al año y la Asamblea Extraordinaria las veces que sean necesarias.

### 3.3.2 JUNTA DIRECTIVA

Órgano encargado de la gestión, la organización y de la representación de la asociación. La Junta Directiva está formada por:

**PRESIDENCIA** Rafael Caballero de Tena

**VICEPRESIDENCIAS**

**Vic.1ª** Paulina del Barco Miranda. **Área de Familia y Asuntos Sociales**

**Vic.2ª** Fernando Murillo Ortega. **Área de Infraestructura y Mantenimiento**

**Vic. 3ª** José Álvarez Calderón. **Área de Asuntos Económicos**

**SECRETARÍA** Juan Antonio Cano Pozo

**TESORERÍA** Antonio Luna Pérez

**VOCALÍAS**

Josefa Ortega Bermúdez

Josefa Escobar Pulido

María del Carmen Costales Cabrera

Juan Antonio Gutiérrez Viña

Manuela Román Díaz

Matilde Velardo Villar

Juan Jesús Gil-Bermejo Pallares

Mercedes Sánchez Sánchez

### 3.3.3 EQUIPO TÉCNICO

**DIR.GENERAL Y COORDINACIÓN ADMINISTRACIÓN Y RRHH:** Amelia Mateos Vela

**DIR. TÉCNICA Y DIR. C. OCUPACIONAL ASPANRIDOWN ATAM:** Antonio L. Olivares Vidal

**COORDINADORA CAIT Y SERVICIO PSICOPEDAGÓGICO:** María del Carmen Soto Sánchez

**COORDINADORA SOIL-VAI-OCIO:** Nuria Gil Colmenar

**DIRECTORA CENTRO OCUPACIONAL:** Rosa Guerrero Sánchez-Arjona

**COORDINADORA CAPT.FONDOS-GESTIÓN ASOCIATIVA-SAF:** Alejandra Jiménez Martín

**DIRECTOR UNIDAD DE DÍA:** Guillermo Meneses del Río

Contamos, a su vez, con más de 80 profesionales, voluntariado y personas con Discapacidad Intelectual y Síndrome de Down que trabajan día a día para conseguir los fines de la entidad.

# 4. BREVE HISTORIA

## ASPANRI-ASPANRIDOWN

Una breve historia

1979



**Nace ASPANRI**, por un colectivo de padres y madres con hijos e hijas de edades tempranas que iniciaron su lucha reivindicando los derechos sustentándose en los principios de Integración y Normalización.

1981



Desde el año 1981, según la Ley de Asociaciones, está **inscrita** con el número 1.647 en el **registro** provincial de la Consejería de Justicia y Administraciones Públicas.

1993



Desde 1993 tenemos los servicios:

- Apoyo a familias
- Atención temprana y psicopedagógica
- Vida independiente
  - Formación profesional y ocupacional
  - Orientación e inserción laboral
  - ocio
  - Centros ocupacionales
    - Mairena del Aljarafe
    - Sevilla Este
- Centro Especial de Empleo.

1995



**Se funda ASPANRIDOWN** como entidad asociada que defiende los derechos de este colectivo.

2002



Se constituye el **Centro especial de empleo, con el SERVICIO DE CATERING, (CEE)** para dar una salida laboral a las personas con discapacidad intelectual y Síndrome de Down

2003



Comienza a funcionar el Centro Ocupacional SEVILLA ESTE

2004



Traslado a la **sede actual en Santa Justa**, y organización del nuevo Centro de Atención infantil temprana

2007



La entidad sigue creciendo, y fruto del convenio con ATAM, nos ceden las instalaciones en Mairena del Aljarafe, y titularidad del Centro Ocupacional, y amplía el Centro Especial de Empleo.

2010



El Centro especial de empleo amplía su actividad con la incorporación de los **Viveros**, situados en Mairena del Aljarafe.

2019



Apertura de Restaurante Inklusivo **Mesón Campeones**

2023



Apertura de la **Unidad de Día** en Mairena del Aljarafe

ACTUALIDAD



Seguimos trabajando para incorporar nuevos servicios y prestaciones que demandan nuestros socios, buscando el desarrollo pleno de nuestro colectivo.

# 5. CALIDAD Y DESARROLLO SOSTENIBLE 2030

## 5.1 COMPROMISO DE CALIDAD

Nuestra Asociación tiene un compromiso permanente con la CALIDAD en todas sus actuaciones. La entidad ha obtenido el “Sello de Compromiso hacia la Excelencia Europea” otorgado por Bureau Veritas, según el Modelo EFQM de Excelencia por nuestro Sistema de Gestión. Modelo EFQM 200+Certificado nº CEG/RE01/28.



## 5.2 OBJETIVOS DE DESARROLLO SOSTENIBLE 2030

Nuestras actuaciones anuales se enmarcan en los ODS planteados en la Agenda 2030. La normativa que la regula es Ley 18/2017, de 14 de diciembre, de cooperación y desarrollo sostenible.



## 6. ASOCIACIONISMO

Como asociación pertenecemos a otras entidades a las que estamos federadas.

A nivel provincial formamos parte de APROSE, Agrupación Provincial de Asociaciones de personas con discapacidad.

A nivel autonómico formamos parte de Down Andalucía, de la que nuestro presidente es Secretario. Down Andalucía pertenece., a su vez, a Down España.

Formamos parte del movimiento Plena Inclusión Andalucía para defensa de los intereses de personas con discapacidad intelectual, quien a su vez está enmarcada dentro de Plena Inclusión España.

A nivel nacional a través de las entidades autonómicas estamos en Plena Inclusión España, Down España y Federación CERMI.



# 7. ALGUNOS DATOS DE 2023

Presupuesto	€	1.708.855,24€
Familias Socias		321
Socios Colaboradores		33
Personas Atendidas		895
Empleados		81
Sedes		7
Centro Especial de Empleo	  	3
Centros Ocupacionales		2
Centro de día		1
Áreas Atendidas		16
Organismos Colaboradores		47

# ÁREAS DE TRABAJO

## 8. GESTIÓN ASOCIATIVA Y CAPTACIÓN DE FONDOS

### 8.1 GESTIÓN ASOCIATIVA

Es el conjunto de acciones y tareas, que se llevan a cabo desde la entidad, encaminadas a obtener y organizar los recursos necesarios para poder conseguir los objetivos establecidos en el proyecto asociativo.

Entre las tareas que llevamos a cabo desde este servicio, destacamos:

- Tramitación de solicitudes de alta de nuevos socios y socias.
- Tramitación de solicitudes de baja de socios y socias.
- Convenios con entidades públicas o privadas.
- Coordinación con distintos organismos públicos y/o privados.
- Desarrollo de diversas actividades relacionadas con la misión de la Entidad.
- Actualización y seguimiento en Registros Públicos, Concierptos...
- Elaborar Memoria anual y plan de actuación

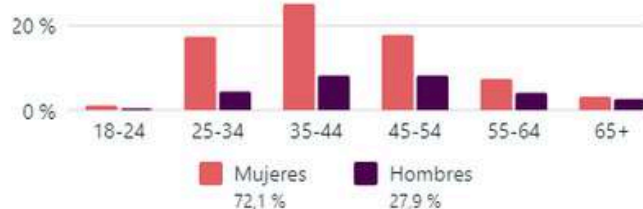
#### SOCIOS

Altas	10
Bajas	21

## AUDIENCIA EN REDES SOCIALES



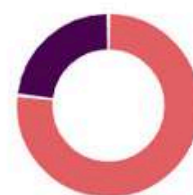
### FACEBOOK



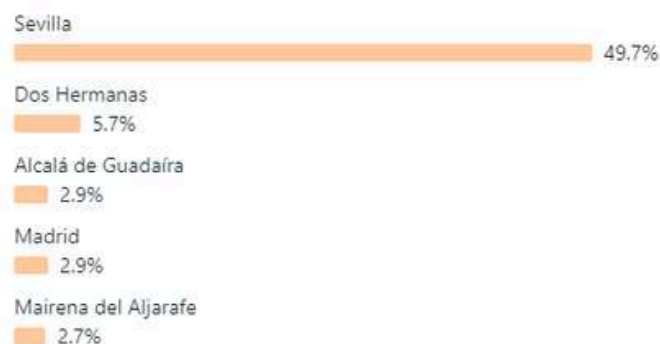
#### Ciudades principales



### INSTAGRAM



#### Ciudades principales



## 8.2 CAPTACIÓN DE FONDOS

El cumplimiento de la misión de la Asociación está ligado a la disponibilidad de fondos de manera regular. Nuestro equipo técnico se encarga de la consecución de los fondos, realizando las gestiones oportunas y la solicitud y presentación de solicitudes de proyectos y documentación de la forma más adecuada de acuerdo a los criterios de los organismos financiadores.

En 2023 los datos han sido:

CONVOCATORIA-PROYECTO	ORGANISMO	IMPORTE CONCEDIDO
Ayudas en Especie-Gastos traslado familias usuarios/as y voluntarios/as Encuentro de Familias	Ayuntamiento de Sevilla	Un autobús 55 plazas 300 km. (ida y vuelta)
Gastos de Funcionamiento sede Santa Justa	Ayuntamiento de Sevilla	540.00€
Sevilla Solidaria: "Acciones Formativas: Potenciación de la autonomía en personas con DI y SD"	Ayuntamiento de Sevilla	4.096€
Subvenciones régimen de concurrencia competitiva (autofinanciadas). Mantenimiento de Sede Programa: Aprendemos junt@s Programa: Vive Independiente Programa: Atención Social a Familias de personas con D.I. y S.D: Información, Orientación, Asesoramiento y Apoyo Emocional	Consejería de Inclusión Social, Juventud, Familias e Igualdad	Mantenimiento de Sede: 4086,12€ Programa: Aprendemos junt@s: 1752,44€ Programa: Vive Independiente: 3079,60€ Programa: Atención Social a familias de personas con D.I. y S.D.: Información, Orientación, Asesoramiento y Apoyo Emocional: 3051,84€
Subvenciones con cargo a la asignación tributaria del 0,7%. Proyecto "Adaptación de instalaciones Centro Ocupacional ASPANRI ASPANRIDOWN-ATAM: Continuidad construcción muro delimitación-cerramiento	Consejería de Inclusión Social, Juventud, Familias e Igualdad	2.700€
Subvenciones con cargo a la asignación tributaria del 0,7%. Proyecto "Obras de rehabilitación: Impermeabilización Unidad de Día ASPANRI ASPANRIDOWN-ATAM"	Consejería de Inclusión Social, Juventud, Familias e Igualdad	2.724,08€
Línea N2 para la realización de proyectos de transformación tecnológico con cargo a los Fondos Europeos (PRTR): "Adquisición de software personalizado y adaptado"	Consejería de Inclusión Social, Juventud, Familias e Igualdad	106.700€
Subvención regulada por Decreto-Ley 6/2023, de 11 de julio, subvenciones para compensar sobrecoste energético de gas natural y electricidad	Consejería de Empleo, Empresa y Trabajo Autónomo	ASPANRI: 19.973,47€ CEE: 1.376,81€
Fundación ONCE (FSE) Iniciativa de Empleo Juvenil (UNO A UNO POEJ). Programa de formación en ayudante de cocina, catering, y habilidades sociolaborales	Fundación ONCE-FSE	40.000€
Programa de entrenamiento neurocognitivo asistido por ordenador en personas con S.D. en riesgo de desarrollo de enfermedades de alzheimer	Consejería de Salud y Familias de la Junta de Andalucía, con intervención de la Escuela Andaluza de Salud Pública (EASP) en el marco del Plan Andaluz de Alzheimer	Formación

CONVOCATORIA-PROYECTO	ORGANISMO	IMPORTE CONCEDIDO
Subvenciones destinadas a la promoción de la formación para el empleo y la Integración de personas con discapacidad intelectual en la Sede de la Diputación Provincial de Sevilla y sus organismos autónomos	Diputación de Sevilla	9.000€
Programa de Actividades Extraescolares para el alumnado con Síndrome de Down curso 2023-2024	Down Andalucía	2.529,13€
Línea NI Convocatoria dirigida a entidades del Tercer Sector para la realización de proyectos piloto (PRTR).	Consejería de Inclusión Social, Juventud, Familias e Igualdad-Down Andalucía	26.585,14€
Down Andalucía-Convocatoria 0,7% IRPF "Autonomía Personal, Autodeterminación y Vida Independiente" . "Inserción laboral de personas con Síndrome de Down" "Atención y Apoyo a Familias"	Consejería de Inclusión Social, Juventud, Familias e Igualdad- Down Andalucía	29.139,73€
Down Andalucía (autofinanciadas)"Programa de desarrollo de habilidades y Autonomía personal"	Consejería de Inclusión Social, Juventud, Familias e Igualdad- Down Andalucía	1 técnica
Subvenciones a entidades destinadas a la realización de actuaciones dirigidas a la atención educativa de personas adultas con necesidades educativas especiales"Campus de Oportunidades"	Down España-Ministerio de Educación y Formación Profesional	Formación
"Adecuación Centro de Día de Mairena del Aljarafe"	Down España-Fundación ONCE	2.000€
"Escuelas du@tic"	Down España	Formación
"Leovoluntari@s"	Down España	Formación
"Detección de necesidades para prolongación satisfactoria de la vida laboral y jubilación actividad en personas con discapacidad intelectual o del desarrollo"	Plena Inclusión España-Instituto universitario de integración en la Comunidad (INICO-Universidad de Salamanca", Fundación ONCE, Down España y AESE.	Formación
Subvenciones destinadas a entidades privadas para la realización de actuaciones de interés general con cargo a la asignación tributaria del 0.7%. FUNDACIÓN ODONTOLOGÍA SOCIAL PROGRAMA ICA (Inserción Con Apoyo) en nuevos entornos laborales-	Consejería de Inclusión Social, Juventud, Familias e Igualdad (FUNDACIÓN ODONTOLOGÍA SOCIAL)	7.299,09€
Programa 4 causas. Visita Guiada Acuario de Sevilla	Palladium gestión S.L.U.	1.071€
Aprender a vivir: Programa Autonomía personal y sociolaboral	Plena Inclusión Andalucía	5.000€
Convocatoria para la promoción de acciones relacionadas con el acompañamiento al envejecimiento laboral	Plena Inclusión España-BBVA	10.000€
Proyecto: "Reformas en la cocina del Restaurante Inclusivo "Mesón Campeones"	Real Maestranza de Caballería	1.500€
Subvenciones para proyectos de atención integral a colectivos vulnerables en el ámbito de la . Línea 1: Subvenciones dirigidas a personas con patologías discapacitantes o potencialmente discapacitantes, a las personas que las cuidan y a sus familias	Consejería de Salud y Consumo	6.139,31€
Convocatoria de ayudas económicas para la selección de operaciones para el refuerzo de la empleabilidad de personas con discapacidad "UNO A UNO" POISES 2022-2023. "PROGRAMA DE FORMACIÓN DE AUXILIAR DE HOSTELERÍA"	Fundación ONCE cofinanciado por el Fondo Social Europeo (FSE)	40.000€
Convocatoria Itinerarios Personalizados de Empleo para personas con discapacidad (POISES) cofinanciado por el FSE "Proyecto de formación e inserción sociolaboral para personas con discapacidad intelectual y S.D"	Fundación ONCE- Fondo Social Europeo	75.456€

# 9. SERVICIO DE APOYO A FAMILIAS

Atendemos a familias socias y no socias cuyos hijos/as son usuarios/as de algunos de los servicios ofrecidos.

- Informar, formar y asesorar a dichas familias en todos los aspectos relacionados con sus necesidades.
- Construir y mantener servicios de calidad en la atención del entorno familiar. Desde este servicio, llevamos a cabo intervenciones en diferentes contextos sobre diferentes temáticas, siendo las más relevantes:
  - Certificado de discapacidad-Información- Tramitación-Procedimiento.
  - Dependencia-Información- Tramitación-Procedimiento.
  - Prestaciones y subvenciones.
  - Capacidad Jurídica de personas con Discapacidad/nueva normativa Ley 8/2021, de 2 de junio.
  - Actualización y elaboración de historias sociales/seguimientos.
  - Actualización y Elaboración de Informes Sociales (casos que lo precisen)
  - Canalización según demandas y necesidades de las familias.
  - Derivaciones a organismos públicos o entidades.
  - Acompañamiento y apoyo a familias en trámites y gestiones.
  - Información beneficios fiscales personas con discapacidad
  - Organización de grupos de Apoyo y Ayuda Mutua.
  - Organización de sesiones/actuaciones formativas con las familias.
  - Organización de actividades son socios y entidades
  - Otros trámites y gestiones

## Objetivo

### Familias Atendidas

Intervenciones puntuales	289
Intervenciones con seguimiento	127

### Tipos de intervenciones

Acogidas a nuevas familias	28
Familias atendidas	444

## Perfil del beneficiario/a

Personas con Discapacidad Intelectual y Síndrome de Down y sus familias

## Evaluación

La satisfacción con el servicio, por parte de las familias, ha sido de 6 sobre 10.

## ACTIVIDADES DESTACABLES

En relación a este apartado, se resaltan los siguientes datos:

### 1.- CONVIVENCIA FAMILIAS: **Visita a la localidad de Algámitas**

Tuvo lugar el día 30 de septiembre de 2023 y asistieron un total de 48 personas. A través de esta actividad se creó un espacio de convivencia entre las familias y, por otro, se fomentó la participación de usuarios/as en actividades de ocio. Contamos, en dicha visita, con guías facilitados por el Ayuntamiento de Algámitas.



**Visita a Algámitas**



**Visita a Algámitas**

### 3.- Talleres

Programa de Autoayuda y Formación en Habilidades de Autocuidado dirigido a familias de personas con Discapacidad Intelectual y Síndrome de Down.

Han asistido un total de 64 participantes.

### 2.- Reuniones GRUPO MOTOR

Continuamos desarrollando reuniones de Grupo de Autoayuda formado por madres/padres colaboradores/as con experiencia en el apoyo emocional y personal. Este año han participado un total de 10 personas. A través de dicho grupo se planifican y organizan diferentes actuaciones enfocadas a captar a nuevas familias; en este caso, familias que respondan al perfil de cuidadores/as, con el objetivo de conocer sus necesidades así como hacerlas partícipes en las diferentes actividades organizadas por este grupo



**Taller de autoayuda y habilidades de autocuidado**

Para el desarrollo de estas actividades, hemos contado con la colaboración de:

# 10. CENTRO DE ATENCIÓN INFANTIL TEMPRANA (CAIT)

La Atención Temprana es el conjunto de intervenciones, dirigida a niños/as con un trastorno en el desarrollo, su familia y su entorno próximo; considerando la globalidad del niño/a. Destacamos nuestra participación en la Red Nacional de Atención Temprana-Down España.

**Objetivo** Dar respuesta lo más pronto posible a las necesidades transitorias o permanentes de los/as niños/as, atenuando los efectos de dichos trastornos.

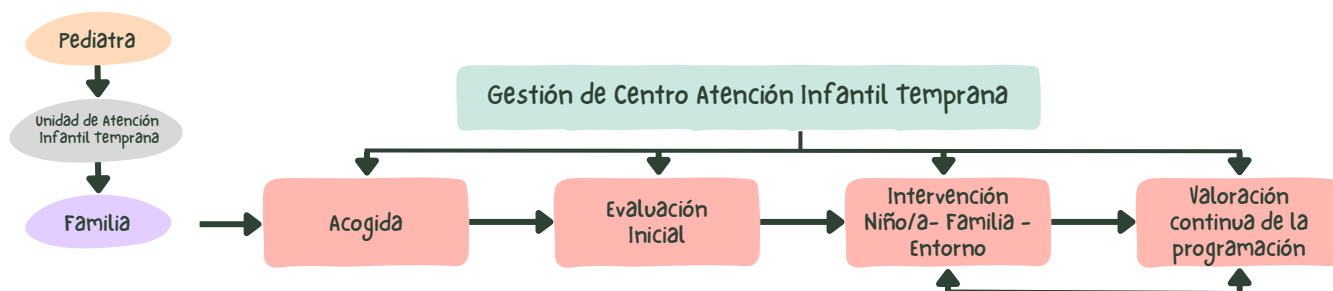
**Concierto** Servicio concertado con la Consejería de Salud de la Junta de Andalucía: NICA 27271. En el primer semestre de 2023, continuamos con la prestación del concierto, iniciado en 2021 – 9960 horas. En el segundo semestre de 2023, iniciamos el primer año de la prórroga del concierto, contrato de 9960 horas; con una bolsa de 281 horas pendientes del anterior ciclo.



**Perfil del beneficiario/a** Población Infantil de 0 a 6 años que presenta discapacidad o riesgo de padecerla, su familia y su entorno.



## Funcionamiento



Las derivaciones de casos al CAIT se realizan desde la Unidad de Atención Infantil Temprana (UAIT) que, tras la propuesta del pediatra, valoran la idoneidad del caso para recibir el recurso AT.

La Acogida es el primer encuentro de la familia con su CAIT de referencia, procurando una compilación valiosa de la historia previa y actual del menor y asegurar la información acerca del recurso y su prestación a la familia.

Seguidamente, tiene lugar la Evaluación Inicial del niño/a y su familia mediante las pruebas estandarizadas correspondientes, que determinarán el Plan Individual de Intervención. El desarrollo de las sesiones se fundamenta con el programa de objetivos para cada familia, que atiende a las áreas evolutivas motora, cognitiva, comunicación y lenguaje, socioemocional. Durante el proceso atencional, el/la niño/a es evaluado/a de forma continuada para adaptar siempre la intervención a cada niño/a y su familia.

La frecuencia y el perfil atencional responde las hipótesis diagnósticas y las necesidades del niño/a y su familia.

La familia es PARTICIPANTE activa en el Programa y durante el desarrollo de la terapia, promoviéndose la generalización de objetivos y aprendizajes en casa (entorno natural). A lo largo del proceso atencional, se mantiene la comunicación y la coordinación periódica con los especialistas y los profesionales educativos, sanitarios y sociales de los entornos en los que el/la niño/a se desenvuelve.

Las actuaciones niño/a-familia-entorno realizadas se registran diariamente, quedando reflejadas en el Sistema de Información Alborada, pautado por la Consejería de Salud y Consumo

### Actuaciones

Derivaciones UAIT	49		
Acogidas	48	Nº de familias atendidas	97
Inicios	49	Nº de sesiones directa niños/as	634
Altas	43		
Traslados a otro CAIT	12		
No inicios	3		

## Evaluación

La satisfacción con el servicio, por parte de las familias, ha sido de 8,6 sobre 10.

# 11. SERVICIO PSICOPEDAGÓGICO (GABINETE)

Este Servicio ofrece a las familias socias de la Entidad las intervenciones adaptadas a las necesidades individuales de su hijo/a con discapacidad intelectual en edad de periodo escolar.

## Objetivo

Potenciar el desarrollo motor, cognitivo, del lenguaje y la comunicación y socioafectivo de cada usuario/a; acompañado del apoyo y el asesoramiento oportunos a sus familias y promoviendo, de manera transversal, la inclusión en los variados ámbitos de su vida, especialmente el educativo.

## Perfil del beneficiario/a

Niños/as y jóvenes con discapacidad intelectual y Síndrome de Down en edad escolar, sus familias y entorno (6-21 años aproximadamente).



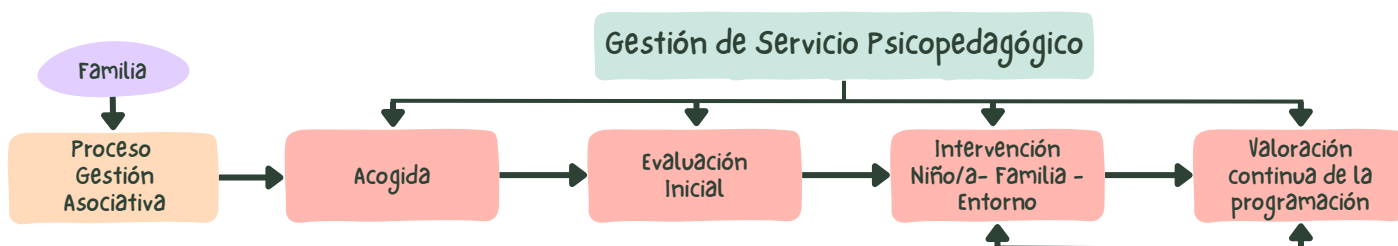
**Sesión grupal**



**Sesión individual**



## Funcionamiento



La evaluación continua es clave para planificar los aprendizajes próximos del usuario/a, contemplándolo como agente activo en la intervención.

El Programa de Intervención individualizado prima las necesidades y las potencialidades de cada usuario/a, siendo consensuado con la familia y las circunstancias vigentes. Estos Programas son: Terapia del lenguaje/logopedia, Apoyo Escolar y Psicopedagógico, Fisioterapia.

Los progresos usuario/a, el estilo de aprendizaje y la generalización de aprendizajes son criterios clave para ajustar los objetivos de intervención y dar la respuesta adecuada a cada usuario/a y su familia.

Los Programas de Intervención grupal se consideran complementarios a la terapia individual, enfocándose desde un prisma social y práctico en un ambiente controlado, previo a las experiencias en entornos naturales. Estos Programas son: Tú y Yo, Aprendo a Conocerme, Autonomía Personal.

La familia y su dinámica son esenciales para la consecución de objetivos del Programa de Intervención. Se mantiene una comunicación continua durante el desarrollo de las sesiones y, trimestralmente (o a demanda de la familia), tiene lugar una reunión de seguimiento con el objeto de acercar necesidades y ajustar la atención.

La coordinación y la comunicación periódicas con los profesionales educativos es prioridad para la practicidad de nuestros objetivos de intervención; siendo la familia facilitadora de estos contactos.

## Resultados MEDIA ANUAL

Número de familias atendidas	42
Número usuarios/as con intervenciones individuales	25
Número usuarios/as con intervenciones grupales	5
Número de usuarios/as con intervenciones individuales y grupales	13
Número de usuarios/as totales	42

## Evaluación

La satisfacción con el servicio, por parte de las familias, ha sido de 8.9 sobre 10.

# 12. SERVICIO DE APOYO A LA ETAPA EDUCATIVA (S.A.E.E.)

El Servicio de Apoyo a la Etapa Educativa (S.A.E.E.) se presenta como agente facilitador para la mejora de la educación del niño/a o chico/a con discapacidad intelectual en los diferentes niveles y etapas del sistema educativo.

**Objetivo** Favorecer una relación más activa entre FAMILIA-CENTRO EDUCATIVO-ADMINISTRACIÓN-ASOCIACIÓN.

**Perfil del beneficiario/a** Familias con hijos/as en edad escolar, del Servicio Psicopedagógico y de la Asociación.

## Funcionamiento

### Actuaciones

#### Con las familias:

- Asesoramiento individualizado sobre las incidencias y/o itinerario educativo actual y próximo de sus hijos/as
- Reunión grupal de familias para el proceso de escolarización 2021 - 2022 (Difusión)

#### Con centros educativos:

- Comunicación continua con la familia y el/la terapeuta de referencia sobre el caso a tratar.
- Coordinación y seguimiento con los agentes educativos responsables del caso en su centro escolar.

#### A nivel asociativo:

- Asesoramiento consultas de técnicos del Servicio Psicopedagógico
- Elaboración de infografías y cartelería informativa educación

#### Con la administración

- Seguimiento normativas de Consejería y Ministerio de Educación
- Seguimiento atención y colaboración con la Federación Down Andalucía
- Seguimiento atención y colaboración con la Federación Down España

## ACTIVIDADES DESTACABLES

- Atención a Familias**
- Asesoramiento individualizado sobre las incidencias y/o itinerario educativo actual y próximo de sus hijos/as.
  - Reunión grupal de familias para el proceso de escolarización 2023-2024 (difusión).
- Reunión de familias sobre proceso escolarización del alumnado del CAIT que inicia 2º ciclo EI en curso 2023-2024 -- 14 participantes / 10 familias (de un total de 17 familias en esta situación)
- Asociativo**
- Asesoramiento consultas de técnicos del Servicio Psicopedagógico.
  - Elaboración de infografías y cartelería informativa Educación.
- Administración**
- Seguimiento normativas de Consejería y Ministerio de Educación.
  - Seguimiento y justificación del Programa de Actividades Extraescolares 2022-2023, Federación Down Andalucía.
  - Seguimiento y justificación del Programa de Autonomía Personal CIPS 2022-2023, Federación Down Andalucía.
  - Compromiso participación del Programa de Actividades Extraescolares 2023-2024, Federación Down Andalucía.
  - Compromiso participación del Programa de Autonomía Personal CIPS 2023-2024, Federación Down Andalucía.
  - Compromiso participación Proyecto Leovoluntari@s, Federación Down España y Ministerio de Cultura y Deporte
  - Participación en el proyecto Auto-representación de las personas con síndrome de Down en la RNEDI, Federación Down España – marzo, mayo, diciembre
  - Participación en las Jornadas de la RNEID. Federación Down España. (febrero, mayo)
- Evaluación**
- No se ha procedido a la medición de la satisfacción de las familias atendidas desde este Servicio.

# 13. SERVICIO DE ORIENTACIÓN E INSERCIÓN LABORAL (SOIL)

La misión principal de nuestro Servicio de Orientación e Inserción Laboral es la integración laboral en empresas ordinarias de las personas con discapacidad intelectual. Para alcanzar este objetivo se ofrece al usuario formación laboral y los apoyos necesarios para conseguir su máximo progreso personal, laboral y social.

## **Objetivo**

Este Servicio tiene como objetivo la integración socio-laboral de las personas con Síndrome de Down o discapacidad intelectual mediante la intervención de un preparador laboral que acompaña y forma a la persona para la adquisición de las destrezas laborales necesarias. La presencia del preparador laboral se va diluyendo en la medida que el trabajador domina las funciones laborales encomendadas, sin llegar a eliminar totalmente el apoyo tanto al trabajador como a la empresa, previniendo con esto posibles futuras dificultades.

## **Perfil del beneficiario/a**

El servicio de orientación e inserción laboral da respuesta a las necesidades de personas con discapacidad intelectual con edades comprendidas entre 16 a 50 años que, una vez que han terminado su itinerario formativo tienen las capacidades y destrezas adecuadas para acceder a un puesto en la empresa ordinaria.

Perfiles de los usuarios: mozo/a de almacén, jardinero/a, reponedor/a, auxiliar de oficina/administrativo, personal de restauración, camareros/as de piso, ayudante de comedor, auxiliar de mantenimiento, limpieza, conserje y ordenanza.

## **Descripción de las actividades**

A) Prospección de empresas y gestión de convenios.

B) Formación Prelaboral:

Se realizan tres tipos de formación, en función de los conocimientos y experiencia de los usuarios/as;

1) Servicio de Promoción para la Autonomía Personal

2) Curso de Orientación para el Empleo

3) Talleres de Empleo

4) Preparación de oposiciones: Auxiliar Administrativo de la Junta de Andalucía.

C/ Formación Laboral:

D) Citas individualizadas

## ACTIVIDADES DESTACABLES

- Intercambio de buenas prácticas con la Fundación PRODE.
- Apoyo y asesoramiento a reunión ADISMAR en el ámbito del empleo con apoyo.
- Asistencia a las jornadas de Autismo Sevilla "Itinerarios Individualizados de Inserción para colectivos vulnerables. Oportunidades, retos e impacto social".
- Participación en la Jornada Cultural de IKEA España "La mare que va".
- Asistencia a la presentación del Foro Inserta Empleo Público.
- Participación en el taller llamado "la doble vida de las cosas" gracias al equipo de educadores de Caixa Forum.
- Visita a la fábrica de Inés Rosales.
- Reunión con Down España. Recursos Digitales.
- Reunión de trabajo con Decathlon Alcalá para el desarrollo de un proyecto de colaboración.
- Reunión con Aspaim Andalucía. Proyecto "+DiversiTic: Innovación en el desarrollo de itinerarios de inserción dirigidos a mujeres con discapacidad".
- Primer Encuentro Nacional de Profesionales y Representantes de Down España,

## RESULTADOS

Curso de Orientación para el Empleo	17
-------------------------------------	----

Taller de Empleo	11
------------------	----

SEPAP	8
-------	---

Formación Oposiciones	9
-----------------------	---

Contratos	45
-----------	----

Ofertas de prácticas	18
----------------------	----

Ofertas de empleo	6
-------------------	---

## TRABAJO EN RED

Red Nacional de Empleo con apoyo  
 Red Nacional de Vida Adulta Independiente  
 Red Nacional de Envejecimiento  
 Formación de portales de empleo de Cibervoluntarios  
 Comisión de Gobernanza  
 Campus Oportunidades para al inclusión  
 UDS Autogestores

## CONVENIOS PRÁCTICAS

Durante el año 2023, se han firmado cuatro nuevos Convenios de prácticas:

- 1.- Hotel Barceló Renacimiento.
- 2.-Talleres mecánicos Fernando.
- 3.- Ayuntamiento de Sevilla.
- 4.- Cafetería El Alquimista

### Evaluación

Hemos obtenido un promedio de 8,8, sobre 10, en la valoración por parte de las familias, siendo un 8,8 sobre 10 por parte de los usuarios.

# 14. SERVICIO DE ATENCIÓN PSICOLÓGICA

El servicio de atención psicológica se encuentra dirigido a la evaluación, diagnóstico, asesoramiento, tratamiento y apoyo psicológico a aquellas personas con discapacidad intelectual en edad adulta que presentan problemas de índole psicológico (ansiedad, depresión, fobias, duelo, pérdida de autoestima, etc.) que les cause malestar o le impidan llevar a cabo de forma óptima su funcionamiento cotidiano, con el fin de mejorar su calidad de vida y de sus familias.

## **Objetivo**

Atender de manera personalizada las necesidades psicológicas y/o neuropsicológicas, desde el modelo bio-psico-social, de la persona con discapacidad intelectual, la familia y el entorno.

## **Perfil del beneficiario/a**

El servicio de atención psicológica da respuesta a las necesidades de familias y personas con discapacidad intelectual en edad adulta que presentan alguna duda o dificultad generadora de malestar emocional, problemas de conducta, desajustes psicosociales, etc. Asimismo, se atienden a aquellos/as socios/as que, tras una valoración por parte de los técnicos, se considera que necesitan una atención individualizada.

## **Descripción de las actividades**

- Orientación a familias: Valoración de la persona con discapacidad intelectual y asesoramiento y orientación a las familias hacia los recursos más apropiados, tanto propios (centros ocupacionales, programa de ocio, servicio de inserción laboral, FPE, etc.) como recursos externos. Asesoramiento puntual para la resolución de dudas asociadas a la evolución y desarrollo de la propia persona con discapacidad.
- Intervención psicológica y modificación de conducta: Se realiza tratamiento psicológico dirigido a disminuir los niveles de ansiedad, síntomas depresivos, manejo de la frustración, adaptación a los cambios, manejo de sentimientos de culpa, técnicas de afrontamiento, manejo de la ira, resolución de conflictos, técnicas de autocontrol, toma de decisiones, etc. Intervención mediante técnicas de modificación de conducta para disminuir o eliminar conductas disruptivas que se puedan dar tanto en el entorno familiar como en un entorno social (agresividad, conductas desafiantes, pasividad, etc.).
- Programa de estimulación cognitiva: Este programa va dirigido a personas con síndrome de Down y discapacidad intelectual que se encuentran en edad de riesgo de padecer un proceso degenerativo como la Enfermedad de Alzheimer.

## Resultados

Usuarios/as atención Psicológica	21
Usuarios/as estimulación cognitiva	11

Se han realizado una media de 94 sesiones al mes.

Fuera de las sesiones propias de atención psicológica y estimulación cognitiva, se han atendido y orientado a 14 familias.

## CONVENIOS COLABORACIÓN

Colaboración con Down Andalucía. Neuronup: Proyecto pilotado por La Consejería de Salud y Familias de la Junta de Andalucía, con intervención de la Escuela Andaluza de Salud Pública (EASP), en el marco del Plan Andaluz de Alzheimer. Financiado por el Ministerio de Sanidad.

Su objetivo principal es desarrollar un programa de estimulación cognitiva con ordenador entre las personas con riesgo de deterioro cognitivo y demencia de origen neurodegenerativo que están siendo atendidas en las asociaciones, con vistas a fomentar el tratamiento no farmacológico de la enfermedad como una actividad terapéutica complementaria al tratamiento farmacológico.

### Evaluación

Una vez analizados los cuestionarios de satisfacción del servicio, podemos decir que hemos obtenido un promedio de 9,9 sobre 10 en la valoración por parte de las familias, siendo un 9,5 sobre 10 por parte de los usuarios.

# 15. SERVICIO OCUPACIONAL

La misión del Centro Ocupacional es conseguir el mayor grado de desarrollo personal e integración social y laboral de las personas con discapacidad intelectual y Síndrome de Down que asisten al servicio, proporcionando una ocupación activa mediante el desarrollo de uno o varios procesos de un producto, profesión u oficio, así como facilitar los apoyos necesarios para su máximo progreso personal y social.

## Objetivos

Facilitar la integración social y laboral de las personas adultas con discapacidad intelectual y Síndrome de Down.

Facilitar y promover su desarrollo personal.

Ofrecer los servicios específicos de habilitación ocupacional y laboral, y de habilitación personal y social.

Ofrecer los servicios complementarios de transporte y comedor.

Identificar y proporcionar los apoyos que cada usuarios/a precise.

## Perfil del beneficiario/a

Los destinatarios del centro son personas con discapacidad intelectual y Síndrome de Down en edad laboral que no puedan integrarse, transitoria o permanentemente, en un medio laboral normalizado y que mediante la realización de tareas prelaborales u ocupacionales, pretende la integración social y, en su caso, laboral de las personas que asisten al centro.

## Funcionamiento

Las actividades del Centro Ocupacional se planifican en periodos anuales coincidiendo con el año natural. El servicio se presta de lunes a viernes, durante 12 meses al año, 5 días a la semana y 39 horas semanales, con un horario comprendido entre las 8,15 h. y las 16,15h. .

Cada usuario/a tiene un Plan Personal de Apoyo (PPA).

Nuestra entidad cuenta con dos Unidades de Día con Terapia Ocupacional:

## 15.1 CENTRO OCUPACIONAL ASPANRI ASPANRIDOWN-ATAM

Ubicado en la localidad de Mairena del Aljarafe (Sevilla). El Centro Ocupacional cuenta con 61 plazas concertadas y 14 privadas de las cuales están ocupadas 49 concertadas y 11 privadas. En 2023 se aumentó el concierto de plazas a través del proceso de licitación de plazas.

### Actividades

Actividades de habilitación ocupacional: estructurada en distintos talleres fundamentalmente VIVEROS, JARDINERÍA Y HUERTO, de APOYO EN LA COCINA y de APOYO ADMINISTRATIVO, APOYO AL VIVERO Y TALLER ARTESANAL.

Actividades de ajuste personal y social. Habilidades e inserción en la comunidad y ocio, planificación semanal y agenda, Hoja de Valoración Personal Diaria, Asamblea, Taller de Informática.

En centro tiene dos rutas contratadas con la empresa de autocares Falcón. Una ruta recoge a los usuarios/as de Sevilla y la otra recoge a los/as usuarios/as que viven en los pueblos del entorno.

### Evaluación

La puntuación media de la satisfacción con el servicio recibido en 2023 fue de 9 sobre 10.

## 15.2 CENTRO OCUPACIONAL ASPANRI - SEVILLA ESTE

Ubicado en Sevilla capital. El centro cuenta con 44 plazas. Durante el año 2023 hemos tenido 3 bajas.

Se estructuran en:

- Actividades de Orientación Laboral.
- Actividades Sociales e Inclusión Social.
- Medios de comunicación.
- Actividades relacionadas con la resolución de conflictos.
- Taller de estimulación cognitiva.
- Habilidades de la vida diaria.
- Higiene personal y medidas de Prevención COVID.

### Actividades

ACTIVIDADES OCUPACIONALES

- Taller de Auxiliar de Oficina.
- Taller Artesanal.

### Evaluación

La calificación global ha sido muy satisfactoria, con una puntuación total del 9,66.

## HECHOS DESTACABLES

Centro Ocupacional ASPANRI  
ASPANRIDOWN- ATAM

- Convivencia en Parque Porzuna (picnic).
- Celebración Feria de Abril.
- Celebración de la Navidad.
- Celebración Día de Andalucía.
- Celebración Día de la Mujer.
- Celebración Día del Síndrome de Down
- Celebración Halloween.
- Visita a la Catedral de Sevilla
- Visita fábrica de chocolate Mamá Goye.

Centro Ocupacional ASPANRI Sevilla Este

- Visita Museo Mamá Goye Chocolates
- Acuario de Sevilla. Salida subvencionada por Palladium Gestión SLU.
- Huerto parque Infanta Elena “La otra Sevilla Este”
- Taller reciclaje y Medio Ambiente (Ayuntamiento Utrera)
- Jornadas de sensibilización en materia para la Seguridad Vial y el uso responsable de Redes Sociales (Policía Local Sevilla).
- Taller de higiene bucodental y buena alimentación (Fundación Odontología Social)



**Usuarios/as del CO ASPANRI ASPANRIDOWN-ATAM. Charla Ayuntamiento Coria del Río-Sindicato Profesional Policías Municipales de España-Andalucía**



**Usuarios/as del CO Aspanri-Sevilla Este en la visita a Acuario de Sevilla. Actividad financiada por Palladium Gestión S.L.U**

## 15.3 UNIDAD DE DÍA ASPANRI ASPANRIDOWN - ATAM

El centro de día tiene carácter socio-rehabilitador y estancia diurna, destinado a proporcionar atención rehabilitadora, habilitación personal y social, cuidados personales y asistencia especializada, a fin de conseguir el máximo desarrollo de las capacidades y posibilidades de integración social.

Firmamos compromiso de oferta de plazas entre la Agencia de Servicios Sociales y Dependencia de Andalucía EXPTE. CA-15/2018. Nos conceden 20 plazas.

### Objetivo

- Conservar y recuperar la autonomía personal.
- Prevenir la progresión de las situaciones de deterioro físico y psíquico.
- Mantener a la persona con discapacidad en su medio habitual de vida.
- Apoyar a las familias que atienden a sus familiares con discapacidad.

### Perfil del beneficiario/a

Centro destinado a personas con discapacidad intelectual y Síndrome de Down con grandes necesidades de apoyo o apoyo extenso, donde se realizará un tratamiento integral para que desarrollen al máximo sus capacidades y alcancen así una mayor inclusión, incrementando su participación activa en el entorno.

### Funcionamiento

El centro de día abrió en mayo del 2023 y cuenta con 20 plazas concertadas de las cuales 6 están ocupadas.

Las actividades del Centro de día se planifican en periodos anuales coincidiendo con el año natural. El servicio se presta de lunes a viernes, durante 12 meses al año, 5 días a la semana y 39 horas semanales, con un horario comprendido entre las 8,15 h. y las 16,15h.

Nuestra metodología de trabajo se basa en el apoyo conductual positivo, abordando las conductas problema siempre desde un enfoque positivo, basándose en la prevención de dichas conductas y apoyando a la persona a cambiar su estilo de vida. Fomentamos el Apoyo activo, un modelo de trabajo que aumenta la participación de las personas en las actividades del día a día

### Actividades

Las actividades que se llevan a cabo desde el centro van orientadas a:

- Salidas Inclusión Social
- Ocio
- Preparación desayuno
- Autonomía personal
- Actividad exterior
- Expresión artística
- Psicomotricidad
- Habilidades comunicativas
- Estimulación cognitiva
- Musicoterapia
- Taller de relajación
- Organización centro

## Evaluación

El porcentaje de satisfacción de las familias ha sido de 9.5 sobre 10.

## HECHOS DESTACABLES

- Salidas a establecimientos de la zona
- Convivencia en Porzuna
- Celebración Feria de Sevilla.
- Celebración de Navidad.
- Celebración día de la Discapacidad.



**Usuarios/as del CDD ASPANRI  
ASPANRIDOWN-ATAM. Actividad  
Autonomía**



**Usuarios/as del CDD ASPANRI  
ASPANRIDOWN-ATAM. Actividad  
Huerto**



**Usuarios/as del CDD ASPANRI  
ASPANRIDOWN-ATAM. Actividad  
Apoyo al Vivero Navidad**

# 16 CENTRO ESPECIAL DE EMPLEO

El Centro Especial de Empleo de ASPANRI-ASPANRIDOWN tiene como finalidad la creación y fomento de puestos de trabajo entre personas con Discapacidad Intelectual y Síndrome de Down, para el desarrollo de diversas actividades económicas, como son entre otras la producción y venta de plantas ornamentales, el servicio de catering y el servicio de hostelería "Mesón Campeones", servicios de limpieza y auxiliar administrativo. No posee ánimo de lucro, a pesar de su forma jurídica, destinando los posibles beneficios generados a la creación de nuevos puestos de trabajo que mejoren la calidad de vida de las personas con discapacidad.

**Objetivos** Realizar una actividad productiva participando regularmente en las operaciones de mercado y teniendo como finalidad el asegurar un empleo remunerado y la prestación de servicios de ajuste personal y social que requieran sus trabajos con discapacidad.

## Nuestra filosofía



Creación de empleo



Ajuste Social y Personal



Sin fin lucrativo

## Actividades

Las actividades que presta el CENTRO ESPECIAL DE EMPLEO ASPANRI-ASPANRIDOWN (CEE) son:



### VIVEROS

Comercio al por menor de flores, plantas, semillas, fertilizantes

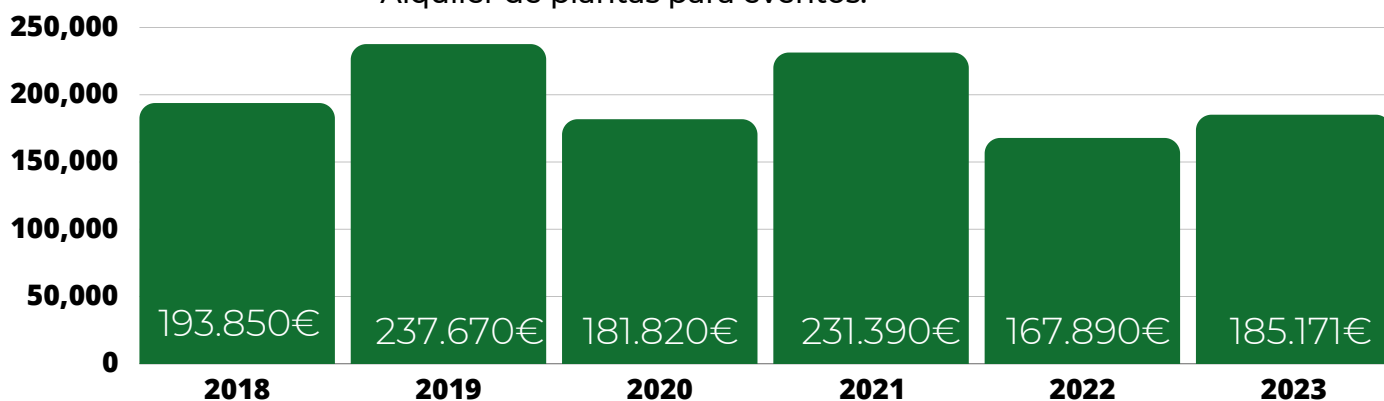
(CNAE 47.76)

### Resultados

Centro especializado en la venta al por menor de plantas, semillas y fertilizantes, así como de artículos de jardinería, plantas de interior y de exterior, decoración del hogar y complementos para jardín, ofreciendo a nuestros clientes el asesoramiento correspondiente a estas actividades. En el año 2023 había un total de 12 personas contratadas.

### Servicios

- Venta al por menor de plantas, flores, semillas y fertilizantes.
- Venta de artículos de jardinería y decoración.
- Asesoramiento y diseño de jardines.
- Desarrollo de huertos urbanos.
- Alquiler de plantas para eventos.



## Catering

### ASPANRI ASPANRIDOWN CATERING

Otros servicios de  
comidas

(CNAE 56.29)

Especializado en la organización de servicios de catering para todo tipo de eventos y celebraciones. Nuestro marco de actuación en servicios de catering cubre la provincia de Sevilla, pudiendo desplazar nuestros equipos y personal al lugar que nos soliciten en cada evento. La pasión e innovación, tanto en las propuestas gastronómicas como en los servicios que ofrecemos, nos definen; es nuestra razón de ser, el afán por superarnos día a día. Para nosotros es fundamental la implicación y por eso nos gusta estar cerca, escuchar, y aportar para que el cliente reciba el mejor servicio, y se ajuste a sus necesidades. En el año 2023 había un total de 13 personas contratadas.

Servicios:

- Cóctel.
- Desayunos-coffee.
- Celebraciones y eventos.
- Buffet.
- Servicio a los comedores de los Centros Ocupacionales que gestiona ASPANRI-ASPANRIDOWN.

### Resultados

El servicio de catering celebrado fuera de las instalaciones del Centro Especial de Empleo, a nivel de prestación de servicio ha sido de 155.615,65€. Se han realizado un total de 68 eventos, ofreciendo servicio a más de 6.500 comensales.

## CAMPEONES

MESÓN RESTAURANTE

### MESÓN- RESTAURANTE

Restaurante de un  
tenedor

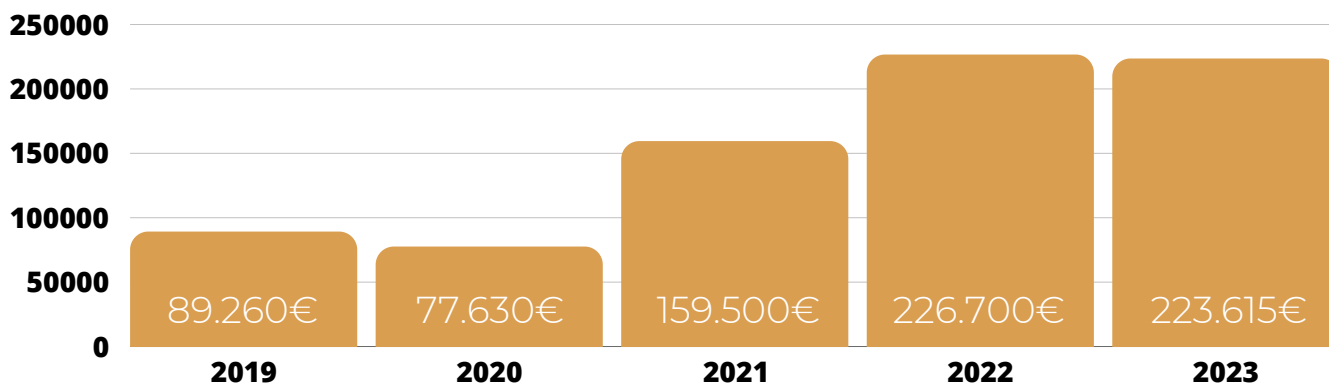
(CNAE 56.10)

Ubicado en el barrio de Nervión, frente al estadio Ramón Sanchez-Pizjuán, y que nace con el objeto de ofrecer un nuevo espacio donde poner en práctica las habilidades adquiridas en el ámbito de la hostelería, a través de los cursos profesionales impartidos por la entidad ASPANRI, y ampliar el número de contrataciones de personas con discapacidad intelectual y Síndrome de Down. En el año 2023 había un total de 13 personas contratadas.

Servicios:

- Mesón-Restaurante y salón amplio para celebraciones

### Resultados



# 17.FORMACIÓN PARA LA VIDA AUTÓNOMA-AUTOGESTORES

El programa de Formación para la Vida Autónoma – Autogestores tiene como propósito promover la vida autónoma e independiente de adultos con síndrome de Down y discapacidad intelectual por medio de la participación de forma activa en la comunidad y en el hogar, así como fomentar las conductas autodeterminadas como elemento central de la mejora en la calidad de vida de las personas.

## Objetivo

Conseguir la máxima autonomía personal posible, para que los usuarios/as accedan a las mismas oportunidades y se enfrenten a las mismas elecciones en la vida diaria, ofreciéndoles herramientas para adaptarse y satisfacer las exigencias de sus entornos habituales.

## Perfil del beneficiario/a

Personas con discapacidad intelectual y Síndrome de Down que hayan alcanzado la mayoría de edad, y cumplen los siguientes requisitos:

- Nivel mínimo de autonomía.
- Buenas habilidades de comunicación.
- No debe ser necesaria la supervisión constante.
- Ser autónomo en la higiene personal.
- Realizar actividades solo en la calle sin supervisión.
- Realizar pequeñas compras sin necesidad de apoyo.

## CONVENIOS COLABORACIÓN

- Proyecto Campus de Oportunidades para la Inclusión 2022/2023. Aprendizaje sobre temas de actualidad: talleres de debate y proyección.
- Proyecto Campus de Oportunidades para la inclusión 2023/2024. Talleres conversacionales sobre vida independiente.
- Proyecto Comisión de Gobernanza 2023/2024 Diseño de una formación en gobernanza accesible.

## HECHOS DESTACABLES

- XI Encuentro de Autogestores de a provincia de Sevilla.
- Convivencia Parque Alamillo con Autogestores de la provincia de Sevilla.
- Participación en reuniones periódicas de Autogestores.
- Colaboración actividades conmemorativas Día Discapacidad.
- Actividades conmemorativas Día Internacional de la Mujer.
- Colaboración Actividades conmemorativas día Síndrome de Down.
- Encuentro de Adultos Campus de Oportunidades para la Inclusión: temas de actualidad de Down España

## Resultados

Se inició el programa con 19 usuarios/as divididos en dos grupos. A lo largo del curso hemos tenido dos altas y dos bajas.

## Evaluación

El grado de satisfacción obtenido ha sido de 7.2 sobre 10.



**Taller de Sexualidad**



**Programa de formación**



**Encuentro de Autogestores en Sevilla**



**Fiesta de Navidad Autogestores**



**Sesiones Autogestores**

# 18. OCIO Y TIEMPO LIBRE

Promover, orientar y guiar actividades de ocio, ofreciendo a las personas con discapacidad intelectual los recursos y apoyos necesarios para que puedan ejercitar su derecho a un ocio compartido en igualdad de condiciones que el resto de la comunidad.

## Objetivo

- Proporcionar los medios adecuados para que las PDI elijan y aprendan a gestionarse su ocio y tiempo libre.
- Incrementar el interés por las distintas actividades de ocio.
- Cooperar y aceptar las normas dentro de una labor de grupo.
- Diferenciar entre derechos y deberes de los diversos contextos de participación.

## Perfil del beneficiario/a

La distribución del usuario/a en cada grupo se lleva a cabo mediante las entrevistas y/o cuestionarios de ingreso al programa de Ocio. Los resultados de estas valoraciones, junto a los datos personales y otros datos de interés para el programa quedarán recogidos en la evaluación multidimensional. Han participado 48 usuarios/as en total.

La organización de los grupos se realiza del siguiente modo:

- Capacidad del grupo al que se quiera acceder.
- Edad, ya que ello facilitará la interacción entre las personas y su normalización en las actividades de ocio.
- Amistad, respetando los grupos naturales de relaciones y la libre elección de compañeros/as, gustos y aficiones.
- Las necesidades de apoyo, ya que de ello dependerá el ritmo de las actividades de ocio.



**Salida CC Los Arcos**



**Naturaleza Encendida  
Alcázar de Sevilla**

## Actividades

### SALIDAS

Desde el mes de octubre al mes de diciembre, se han organizado dos actividades al mes, no teniendo grupos estables. Las actividades realizadas han sido:

- 14 de octubre: Feria de las Naciones
- 28 de octubre: Almuerzo y bolera en Torre Sevilla y Feria del Libro. Almuerzo en Plaza Nueva
- 11 de noviembre: Cine Nervión Plaza y Megaocio Bormujos.
- 25 de noviembre: Karaoke Blas Infante y cine CC Metromar
- 2 de diciembre: Sabores de Navidad en la Diputación de Sevilla.
- 16 de diciembre: Comida de Navidad en el Mesón Campeones.

### VIAJES

El único viaje que se ha podido realizar fue a Villanueva del Duque los días 4 y 5 de marzo.

## Resultados

### De enero a junio

Número de actividades	23
Número de monitores	30
Participantes	42

### De septiembre a diciembre

Número de actividades	6
Número de monitores	8
Participantes	25

## Evaluación

Se ha obtenido un promedio de 86.9 sobre 10 en la valoración por parte de las familias, siendo un 9,2 sobre 10 por parte de los usuarios/as.

# 19. COLABORADORES

En el desarrollo de nuestra actividad hemos contado, en el año 2023, con la colaboración de Administración Pública y de una serie de instituciones, organismos y empresas a las que agradecemos su apoyo.

## Conciertos

Actualmente tenemos conciertos con:

- Consejería de Salud y Consumo (Atención Temprana)
- Consejería de Inclusión Social, Juventud, Familia e Igualdad- Agencia de Servicios Sociales y Dependencia de Andalucía (Centros Ocupacionales)



## Nuestras Federaciones

Actualmente, nuestra Entidad pertenece a Federaciones a nivel Provincial, Autonómico y Nacional.



APROSE



## Nuestros Benefactores

Durante el año 2023 hemos contado con el apoyo financiero de las siguientes Entidades y Organismos Públicos.



AYUNTAMIENTO DE SEVILLA

AYUNTAMIENTO DE SEVILLA

Distrito Nervión



REAL MAESTRANZA  
DE CABALLERÍA DE SEVILLA



UNIÓN EUROPEA

Fondo Social Europeo

El FSE invierte en tu futuro



Atam



AYUNTAMIENTO DE  
ALGÁMITAS



Fundación  
Odontología Social

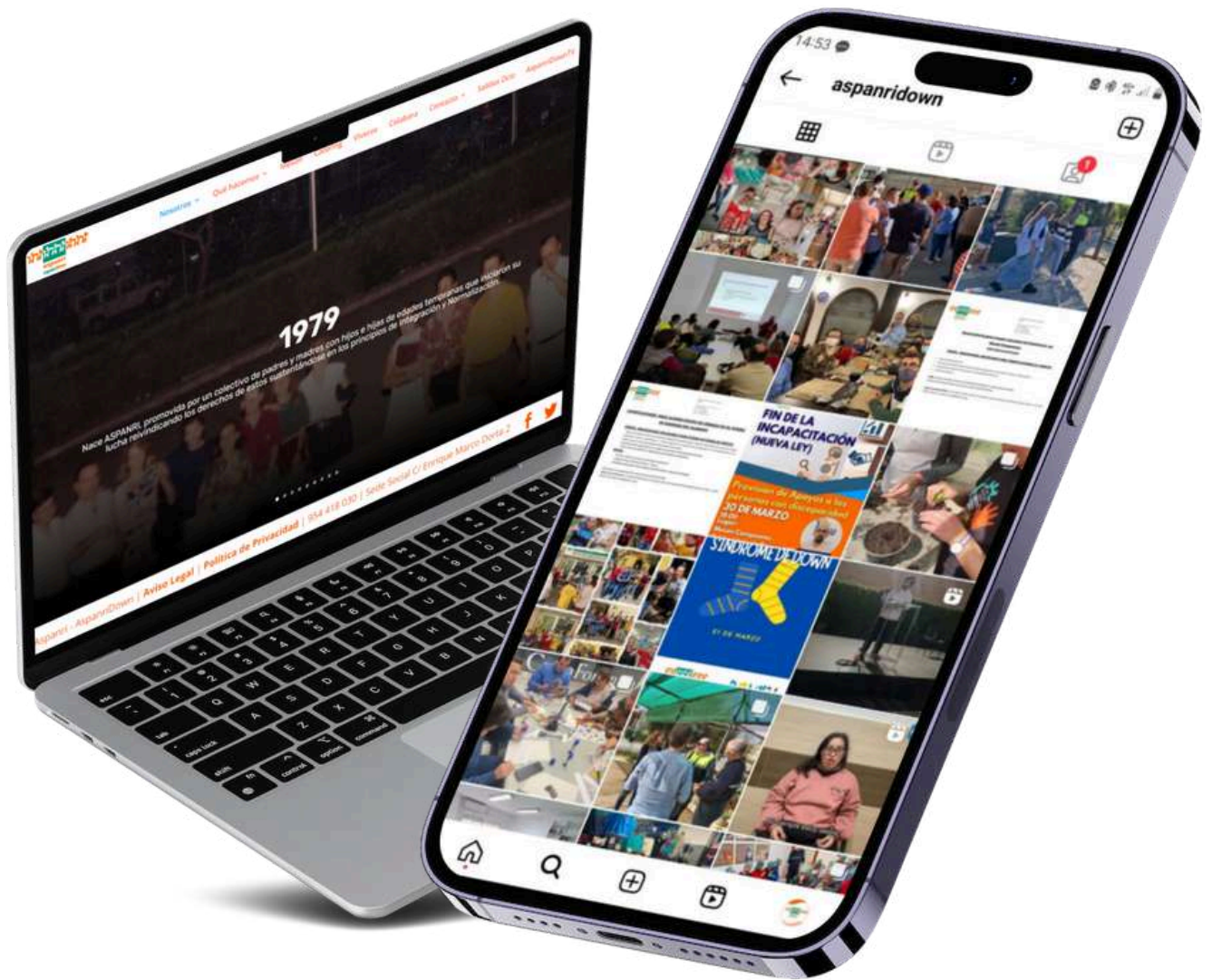
PALLADIUM  
HOTEL GROUP

## Convenios de colaboración

Durante el año 2023 se han firmado cuatro nuevos convenios de prácticas: Hotel Barceló Renacimiento, Talleres Mecánicos Fernando, Ayuntamiento de Sevilla, Cafetería el Alquimista



# 20. COMUNICACIÓN INSTITUCIONAL. PRESENCIA EN REDES SOCIALES



@aspanridown



www.aspanri.org