



Somos todos

MEMORIA DE ACTIVIDADES

2012



Asociación Andaluza de Padres y Madres para la Integración, Normalización y Promoción de las personas con discapacidad intelectual y síndrome de Down



INDICE

Presentación.....	3
Nuestra asociación.....	4
Misión, Visión y Valores de la entidad.....	5
Componentes de la Junta Directiva.....	6
Equipo técnico de dirección y coordinación.....	7
Programas y servicios.....	8
1. Servicio de Atención a las Familias.....	9
2. Servicio de Apoyo a la escolarización.....	12
3. Servicio de Atención Temprana.....	12
4. Servicio psicopedagógico.....	12
5. Servicio de Formación.....	17
6. Servicio de Orientación e Inserción laboral.....	18
7. Servicio Ocupacional.....	22
Centro ocupacional Aspanri-Atam.....	22
Centro ocupacional Sevilla Este.....	25
8. Servicio de apoyo para el desarrollo profesional y social en Centro especial de empleo.....	29
9. Servicio de Apoyo a la Vida Adulta independiente.....	30
10. Servicio de Ocio.....	32
Otras actividades desarrolladas para socios.....	34
Otras acciones desarrolladas en el año 2012.....	35
Resumen de Subvenciones públicas y privadas 2012.....	37

PRESENTACION

Nuestra asociación a pesar de las dificultades, inherentes al contexto socio-económico, que vivimos, este año hemos trabajado para continuar ofreciendo nuestros servicios y programas habituales a todos nuestros asociados.

Debemos agradecer el compromiso a todas aquellas personas que integran nuestra asociación y a las entidades y colaboradores que han mostrado su solidaridad prestando su apoyo a las personas con discapacidad intelectual y sus familias. Todos ellos, constituyen un soporte imprescindible que dan valor a nuestra misión, visión y valores

En Aspanri-AspanriDown continuamos trabajando para conseguir la máxima calidad en la gestión y prestación de nuestros servicios. En este año, siguiendo el modelo de calidad EFQM de Excelencia y con el objetivo de renovar nuestra certificación en calidad, hemos iniciado, con el apoyo técnico de la asesoría Ascendia, un nuevo proceso de autoevaluación conforme a los criterios que este modelo nos exige, para establecer un nuevo plan de mejora que nos ayude a mejorar y lograr el reconocimiento de

calidad en la gestión de nuestra entidad. Igualmente, hemos revisado nuestro Plan Estratégico 2009-2012 con el fin de plantear nuevos objetivos que estarán vinculados a nuestro nuevo de plan de calidad a desarrollar.

Con la pretensión de culminar este proceso de autoevaluación y el diseño de este nuevo plan de mejora el próximo año 2013 se han celebrado sesiones de trabajo semanal y/o quincenal donde han participado la presidenta, director técnico y coordinadores de áreas y servicios, con el apoyo de la junta directiva y personal técnico de la asociación.



Asamblea Extraordinaria 2012



NUESTRA ASOCIACION

ASPANRI-ASPANRIDOWN, en una asociación sin ánimo de lucro que representa a las personas con discapacidad intelectual y síndrome de Down y a sus familias, promovida en 1979 y constituida en el año 1981

Nuestra asociación está integrada como miembro en la agrupación provincial de Sevilla, APROSE, en las federaciones autonómicas FEAPS ANDALUCÍA Y ANDADOWN y en las federaciones nacionales FEAPS Y FEISD.

Ámbito de actuación: Sevilla y provincia.

Número de SOCIOS. 423



Sede social en Santa Justa

Centros

Sede social

Enrique Marco Dorta nº 2 Acc. A, - 41018- Sevilla

Teléfonos: 954418030-954419594

Fax: 954419899

E-mail: aspanri@aspanri.org.

Web: www.aspanri.org.

Centros de Trabajo

Centro de Atención Temprana y Atención Psicopedagógica

Dirección: Enrique Marco Dorta nº 2 Acc. A, - 41018- Sevilla

Teléfonos: 954425936

Fax: 954419899

Centro Ocupacional, Centro de Formación, orientación e inserción laboral y Centro Especial de Empleo (Servicio de Catering) Miguel de Unamuno nº 10 Acc. A - 41020- Sevilla.

Teléfonos: 954258282-954514745-

954510366

Fax: 954259393.

Centro Ocupacional, Centro especial de Empleo (Vivero) y próxima apertura de Unidad de Estancia Diurnas

Mar Báltico, 1 – 41927. Mairena del Aljarafe – Sevilla

Teléfono: 954181300

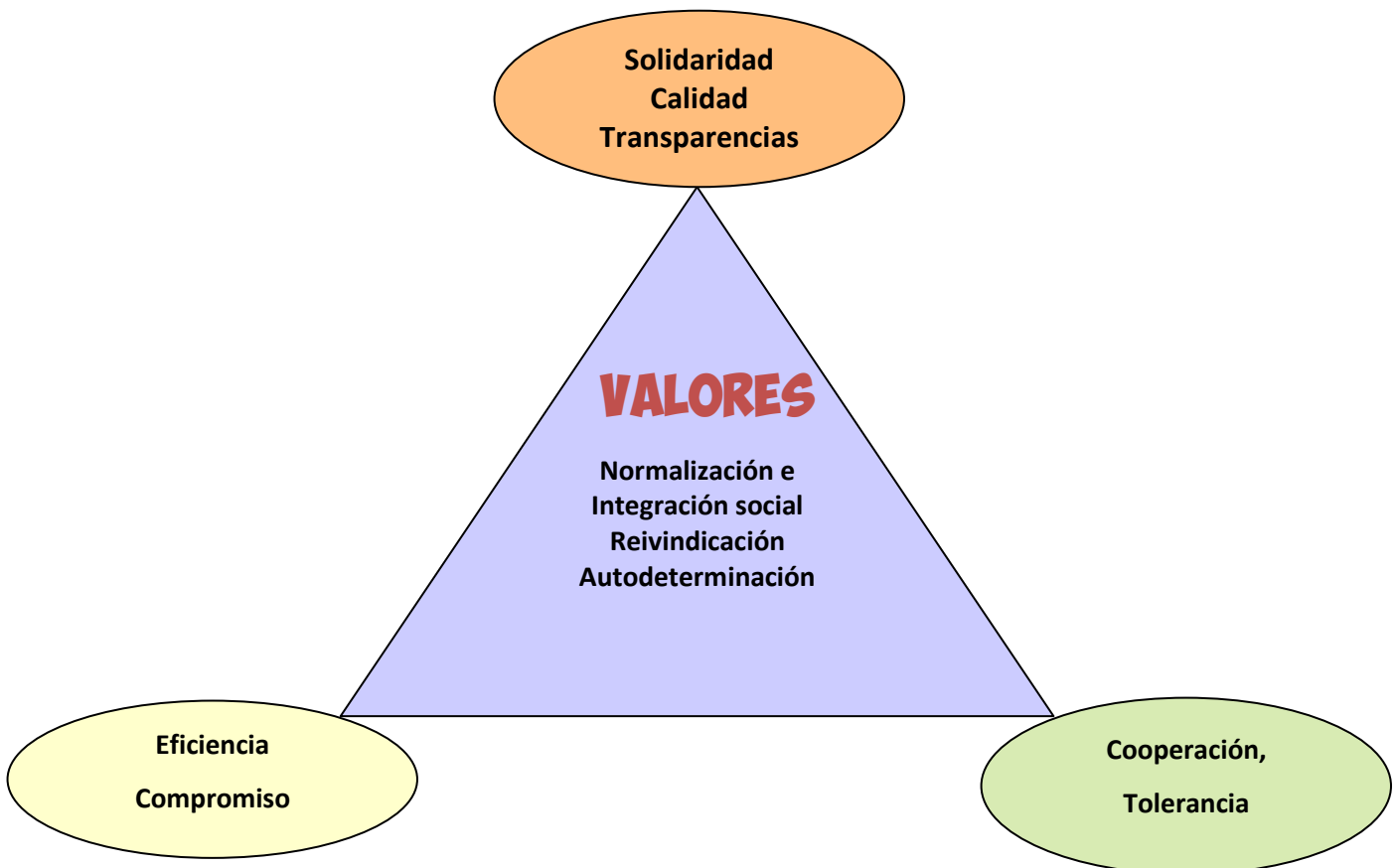
Fax: 954181133

“Mejorar la Calidad de Vida de las Personas con Discapacidad Intelectual y Síndrome de Down y sus Familias, mediante la reivocación de sus derechos como ciudadanos/as plenos y la promoción de los recursos y apoyos necesarios en todas el áreas, favoreciendo la integración y normalización de esta personas para la consecución de su plena realización personal, en todas las etapas de su vida”.

MISION

“Ser una asociación reconocida y distinguida en nuestra comunidad por el desarrollo de acciones que promueven la integración social y la normalización y que presta servicios integrales y de calidad, para la satisfacción de las necesidades de las personas con discapacidad intelectual y sus familias”

VISION





COMPONENTES DE JUNTA DIRECTIVA

Presidenta: D^a. Paulina del Barco Miranda

Vicepresidente: D. Rafael Caballero de Tena.

Secretaria: D^a. M^a del Águila Díaz Gómez

Tesorero/Vicepresidente: D. Fernando Murillo Ortega

Vicetesorero: D. Antonio Luna Pérez

Vocales:

D. Nemesio Fernández Rodríguez

D^a. M^a Carmen Romero Bando

D^a M^a José Cano Galeote

D. José Luis Salas Trujillo

D^a. M^a Rosa Moreno Ramos

D. Juan José Montes Sánchez

D. Eugenio Acosta Jiménez

D. Alfonso Martín Becerril

D^a. M^a Victoria Melchor Quiles

D. Vicente Vicedo Rey de Perea

D. José Elías Domínguez

D^a. M^a Encarnación Fernández Aguilera

D^a. Amparo Casas Gumiel

D. Juan Antonio Gutiérrez Viña

D. Manuel Jesús Valderas Álvarez

Tras la Asamblea General Extraordinaria celebrada el 30 de Noviembre de 2012 la Junta Directiva de la asociación quedo constituida con los siguientes componentes:

Presidenta: D^a. Paulina del Barco Miranda

Vicepresidente: D. Rafael Caballero de Tena.

Secretario: D. Juan Antonio Cano Pozo

Tesorero/Vicepresidente: Fernando Murillo Ortega

Vicetesorero: D. Antonio Luna Pérez

Vocales:

D^a. M^a del Águila Díaz Gómez

D. Nemesio Fernández Rodríguez

D^a. M^a Carmen Romero Bando

D^a M^a José Cano Galeote

D^a. M^a Rosa Moreno Ramos

D. Juan José Montes Sánchez

D. Eugenio Acosta Jiménez

D. Vicente Vicedo Rey de Perea

D^a. Amparo Casas Gumiel

D. Juan Antonio Gutiérrez Viña

D. Manuel Jesús Valderas Álvarez

D^a. Carmen Olmo Machuca

D^a. Lidia Reyes Vizquete

D^a. Manuela Román Díaz

D^a. Matilde Velardo Villar



EQUIPO TÉCNICO DE DIRECCIÓN Y COORDINACIÓN

**Director Técnico de servicios y director
C.O. Mairena:** D. Antonio Luis Olivares
Vidal

Directora C.O. Sevilla Este: D^a. Rosa
Guerrero Sánchez-Arjona

Coordinadora de Administración y RRHH:
D^a. Encarnación Maurandi Román

**Coordinadora del Área de Gestión
Asociativa y Servicio de Apoyo a Familias:**
D^a. Inmaculada Cuevas Tirado

**Coordinadora del Centro de Atención
Infantil Temprana (C.A.I.T) y Servicio
Psicopedagógico:** D^a. M^a del Carmen Soto
Sánchez



Sede en Sevilla Este



Sede en Mairena del Aljarafe

PROGRAMAS Y SERVICIOS



[1] SERVICIO DE APOYO A FAMILIAS

Los resultados obtenidos en este servicio durante los años 2012 para cada actividad y programa, han sido los siguientes:

1.- Actividades de Apoyo personal y emocional:

1.1.-Programa “Padre a Padre”: A través de este programa se han acogido a 47 nuevas familias.

1.2.- Convivencias familiares: Se organizaron dos fiestas, una el día 9 de junio y denominada “Día del Socio”, en el centro que tenemos en Mairena del Aljarafe, situado en C/ Mar Báltico nº 1 y otra el día 29 de diciembre para festejar la Navidad. En ambas fiestas participaron aproximadamente unas 300 familias.

2.- Actividades de información, orientación y asesoramiento:

2.1.- Información: Se ha facilitado información a 423 familias. Los medios de difusión masivos empleados han sido por correo postal, e-mail y página Web. También se ofreció una atención personalizada por teléfono y mediante entrevista previamente concertada.

Las consultas realizadas han sido muy diversas: prestaciones sociales y servicios en distintas áreas (Educación, servicio social, sanitario, jurídico, entre otros). Se han proporcionado folletos informativos de nuestros servicios y programas a las familias.

2.2.- Orientación y asesoramiento: Se ha atendido a 27 familias, que presentaron demandas de resolución de conflictos, toma de decisiones y movilización de recursos. La atención se ha realizado a través de entrevistas personales con el/la demandante y con sesiones de seguimiento individual y grupal (familia).

2.3.- Atención a las familias socias por las trabajadoras sociales para información y orientación de recursos sociales para la tramitación de ayudas del programa Caixa Pro-infancia, dependencia y elaboración de Historias Sociales. Se entrevistaron a las familias con hijos e hijas en los servicios de servicio de atención temprana y psicopedagógico, centros ocupacionales y servicio de orientación e inserción laboral. El total de familias atendidas ha sido de 132.

3.- Actividades formativas:

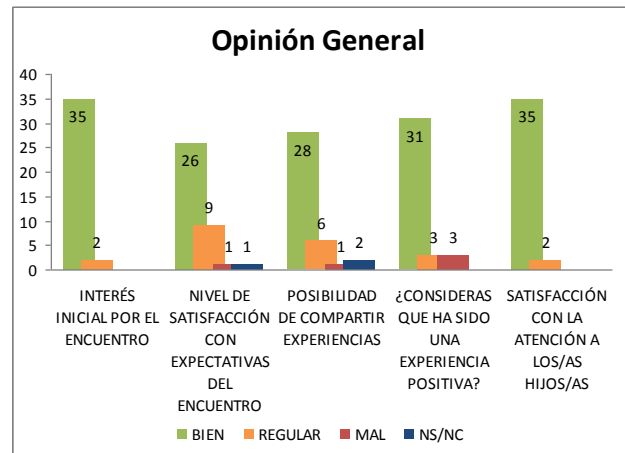
3.1.- IX Encuentro de Familias: El Encuentro tuvo lugar en el Hotel Asur Aracena Park & Spa (****) en Aracena (Huelva), los días 9, 10 y 11 de noviembre de 2012.

Asistieron un total de 37 Familias y 7 monitores/as. Distinguiendo que participaron 66 padres/madres, 42 hijos/as y otros 13 familiares (Nietos, sobrinos, abuelos y tíos) Total de asistentes: 121.

Durante estos tres días, se han realizado actividades culturales y recreativas para toda familias y una conferencia sobre **“FAMILIA Y SALUD”** A cargo de **D. Miguel Garrido Fernández**, Doctor en Psicología y Director del Máster de Psicoterapia Relacional.

La evaluación general del encuentro fue el siguiente

Las sensaciones en este encuentro fueron muy Reconfortantes, pues hace unir lazos entre familias asociadas que se conocen o no y crean vínculos de apoyo mutuo, además de pasar unos días de convivencia y diversión.



4. Programa de respiro familiar: Este programa se ha atendido a una persona con discapacidad intelectual de forma más continuada por presentar un trastorno severo de hiperactividad necesitando un apoyo permanente en las actividades de vida diaria.



Conferencia durante el Encuentro de Familias

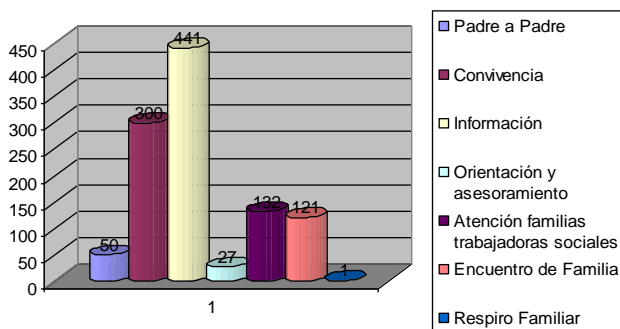
Programas	Nº de usuarios/as
Padre a Padre (familias de nueva acogida)	47
Convivencias	300
Información	423
Orientación y asesoramiento	27
Atención a familias en servicio por t. sociales	132
Encuentro de familia	121
Respiro familiar	1
Total de participación	1051

Nuestra asociación participa desde hace tres curso en este programa de ayudas siendo entidad colaboradora de la RED Andaluza de Lucha contra la pobreza infantil y la exclusión social (EAPN).

La Fundación ha creado este fondo económico dirigido a familias de menores para contribuir a erradicar la pobreza infantil. El programa contempla un conjunto de ayudas concretas, de los que nuestra asociación tramitó los siguientes:

Resultados obtenidos en la participación del Programa de ayudas Caixa ProInfancia.

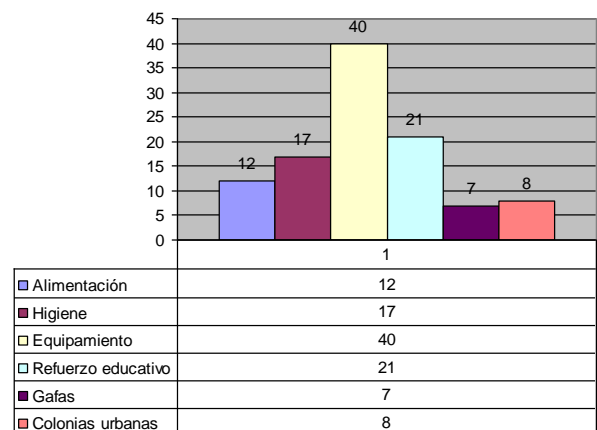
Los trámites de ayudas durante el curso



Datos de participación en las actividades del servicio de apoyo a familias.

2011/2012 fueron las siguientes por tipo de ayudas tramitadas:

Tipo de ayudas	Nº
Alimentación infantil	12
Higiene infantil	17
Equipamiento escolar	49
Gafas	7
Colonias urbanas	8
Refuerzos educativos (logopedia y apoyo psicomotriz)	21
Total de ayudas tramitadas	105



Con la colaboración de:



[2] SERVICIO DE APOYO A LA ESCOLARIZACIÓN

Los resultados obtenidos en este servicio durante el año 2012 para cada actividad y programa, han sido los siguientes:

1.- Apoyo personal e institucional a las demandas de las familias de información y sobre situaciones-problemas en el ámbito educativo.

En este servicio durante el año 2012 se han atendido 16 familias que han demandado orientación y asesoramiento en materia educativa y tramitación de ayudas para alumnado con necesidades específicas de apoyo educativo y resolución de dos casos relacionados con la escolarización, con el apoyo y mediación del servicio de orientación educativa de la Delegación Provincial de Educación

2.- Reunión con la jefa del servicio de ordenación educativa de la Delegación Provincial de Educación, D^a. Carmen Liébanas, el jueves 14 de junio a 11:00h.

TEMAS TRATADOS

- Novedades en formación profesional (gestión cursos de F.P.E.)
- Alternativas para titular en E.S.O. para alumnado con D.I.: Módulo voluntario

de P.C.P.I. y programas de diversificación curricular y E.S.A. (Adultos)

- Opciones para continuar en formación profesional y plantear P.T.V.A. en un I.E.S. ordinario. Plantear propuestas al secretario gral de la Consejería de Educación Jorge Felipe Cara Rodríguez.



[3] SERVICIO DE ATENCIÓN TEMPRANA

Subvencionado por la Consejería de Salud de la Junta de Andalucía.

Este servicio ha renovado autorización administrativa de funcionamiento desde Diciembre 2012 por la Consejería de Salud para los programas de Atención Temprana.

Con la colaboración de:



ACTIVIDADES

- Intervención individual: Sesiones individuales de intervención temprana atendiendo a la estimulación de las áreas motora, perceptivo-cognitiva, comunicación-lenguaje y social, para favorecer el buen desarrollo evolutivo del niño o niña. **165 plazas (Diciembre 12).**

Novedad: Se destaca que este Sistema de Gestión por plazas, permite adecuar la frecuencia de la intervención en base a las necesidades detectadas tras la valoración del niño/a, la familia y el entorno. Se distinguen intervención semanal, bisemanal y seguimiento. La intervención bisemanal se prioriza en el rango de edad de 0-3 años, el diagnóstico y los recursos sanitarios/educativos públicos que recibe el caso.

- Intervención grupal:

Psicomotricidad: 1 grupo de 5 niños

Matronatación (Refuerzo a la intervención individual). 2 grupos (mañana y tarde) y media de 10 niños/mes.

El número de usuarios participantes fluctúa debido a la mayor incidencia de enfermedades transitorias propias del rango de edad al que se dirige.

Se realiza en las instalaciones del centro deportivo SATO.

- Intervención con familias:

■ Intervención individual:

- La intervención con la familia debe ser continua, participando ésta activamente en la terapia, ya sea observando, colaborando en el Programa y recibiendo la atención que precise por parte del profesional.
- Si el caso lo requiere, se realizan sesiones puntuales con la familia, con el/la terapeuta, otro profesional especialista del Equipo o coordinadora.



■ Intervención grupal:

- Los talleres de familias se han realizado en pequeño o gran grupo, en función de las necesidades de los/as usuarios/as y el momento vital en que se encuentran. Las temáticas han sido consensuadas mediante las percepciones del Equipo de Atención Temprana y las inquietudes expuestas por las propias familias.

- Se han realizado tres talleres (Taller Emociones, Taller Masaje Infantil, Taller Conducta Infantil) para diferentes grupos, con periodicidad variable (2-3 sesiones), a lo largo de todo el año.

□ Intervención comunitaria:

■ Social:

- Coordinación externa:

▪ **Terapeutas:** Seguimiento y comunicación de casos específicos, a petición de los ETF y/o CORE que lo solicitan, a través de correo electrónico o telefónicamente (conocimiento por parte de Delegación).

▪ **Trabajadora Social:** Coordinación con las Unidades de Trabajo Social (UTS) de los casos de CAIT que disfrutan estos recursos.

- Coordinación interna: Reuniones semanales Trabajadora Social- Coordinadora para seguimientos casos. Reuniones puntuales Trabajadora Social-Terapeuta para seguimiento caso.

■ Educativo (Equipo Terapeutas):

- Coordinación externa:

▪ **Comunicación periódica con los centros educativos en los que están escolarizados/as los/as**

niños/as (1-3 contactos por trimestre, según caso).

▪ **Coordinación con los Equipos de Orientación Educativa (EOEs), especialmente en la incorporación de los usuarios de CAIT en Primer Ciclo y Segundo Ciclo de escolarización.**

- Coordinación interna: Reuniones semanales Terapeuta-Técnica Responsable/Coordinadora para seguimiento casos. Reuniones semanales Equipo para seguimiento de carácter general.

■ Sanitario (Equipo Terapeutas):

- Coordinación externa:

▪ **Seguimiento y comunicación con pediatras y especialistas, a través del Sistema de Información Alborada, telefónicamente o mediante informes facilitados por la familia como mediador.**

▪ **Coordinación con las Unidades Especialistas de Hospitales acerca de los casos de CAIT que tienen estos recursos.**

- Coordinación interna: Reuniones semanales Terapeuta-Técnica Responsable/Coordinadora para seguimiento casos. Reuniones semanales Equipo para seguimiento de carácter general.

[4]SERVICIO PSICOPEDAGÓGICO

ACTIVIDADES

- **Intervención individual:** atendiendo a las necesidades personales del niño/a o chico/a atención Temprana, terapia del lenguaje o logopedia, apoyo escolar o psicopedagógico y fisioterapia.

Total de intervenciones por mes: 94

- **Intervención grupal:** intervención en las diferentes áreas del desarrollo en un contexto puramente social (Refuerzo a la intervención individual). Tipos de intervención:

- ✗ Psicomotricidad – 1 grupo (6 niños)
- ✗ 'Aprendemos a relacionarnos: Tú y Yo' – 2 grupos (13 participantes)
- ✗ Autonomía Persona – 1 grupo (10 participantes)
- ✗ Autoconcepto (10 participantes)

Total: 39 participantes/mes

- **Intervención con familias:**
 - Apoyo, asesoramiento y orientaciones específicas ante determinadas situaciones de riesgo o problemáticas concretas que afectan al equilibrio y desarrollo emocional del niño/a, chico/a y/o su familia.



- Seguimiento del Programa de Intervención en las sesiones de su hijo/a con su terapeuta de referencia.
- Previa cita con la coordinadora para temáticas que no pueden ser tratadas en el espacio de la sesión semanal.
- **Intervención comunitaria:**
 - **Social:**
 - Coordinación externa:
 - Trabajadora Social: Búsqueda y seguimiento de recursos sociales externos. Actualización Historias Sociales.
 - Coordinación interna: Reuniones semanales Trabajadora Social-Coordinadora para seguimientos casos. Reuniones puntuales Trabajadora Social-Terapeuta para seguimiento caso.
 - **Educativo (Equipo Terapeutas):**

- Coordinación externa:
Comunicación periódica con los Equipos de los Centros Educativos (públicos, concertados y privados) en los que están escolarizados los usuarios de SP.
- Coordinación interna: Reuniones semanales Terapeuta- Coordinadora para seguimiento casos. Reuniones semanales Equipo para seguimiento de carácter general.

RELACIONES CON NUESTRAS FEDERACIONES

■ Red Nacional de Atención Temprana

(Down España):

- ✓ Asistencia y participación en 2 convocatorias.
- ✓ Participación en la elaboración del 'Modelo de Atención Temprana: bases para un modelo de intervención familiar' (las aportaciones se elaboran a lo largo del año).
- ✓ Participación en la planificación del índice de la próxima edición 'Guía de Alimentación en Atención Temprana' (el trabajo se elabora durante el año 2013).

■ Red Nacional de Educación (Down España):

- ✓ Asistencia y participación en 3 convocatorias.
- ✓ Participación en la planificación, implantación, evaluación del Proyecto 'H@z Tic' y colaboración en la elaboración de la Guía (las aportaciones se trabajan a lo largo del año).
- ✓ Participación en el Curso de Lectura Fácil (LF) (presencial y on-line).
- ✓ Mediador para el proyecto 'Los peces no se mojan' en varios colegios en los que están escolarizados nuestros usuarios y para todos los niños S.D. (regalo gafas).
- ✓ Acercamiento del Proyecto 'Alimentación Sin Glúten' a nuestros usuarios de las actividades grupales (No se pudo participar activamente porque el material no se dirigía a edades tempranas, realizándose una adaptación del mismo a nuestras necesidades).



FORMACIÓN DE TRABAJADORES

- Soraya García-Rayó Arroyo:
 - II Curso Máster en Atención Temprana. Universidad de Málaga. Octubre-Junio.
 - Educadora Masaje Infantil. AEMI. Marzo.
 - Curso de Especialización TEA para especialistas sanitarios. Autismo Sevilla. Octubre-Junio.
- Laura Cañada Calero:
 - Curso Fisioterapia Respiratoria Infantil. Febrero.
 - Curso Formación de Formadores (a distancia). Logos.

ALIANZAS Y COLABORACIONES.

CENTRO DE PRÁCTICAS

- Coordinación con la ONCE para los casos que comparten ambas Entidades (casos CAIT y SP).

■ Convenios Prácticas:

- ✓ Convenio Colaboración Licenciatura de Psicología (Universidad de Sevilla).
- ✓ Convenio Colaboración Máster y Experto en Atención Temprana “Dr. Miguel de Linares Pezzi” (Málaga).

- ✓ Convenio Colaboración Máster Fisioterapia Pediátrica (Universidad CEU San Pablo).
- ✓ Convenio Colaboración Licenciatura de Psicopedagogía (Universidad de Sevilla).

■ Otras Prácticas:

- ✓ Colaboración Pedagogía UNED (Practicum).
- ✓ Colaboración Ciclo Formativo de Educación Infantil (Asignaturas de Autonomía Personal y Salud Infantil y Desarrollo Cognitivo y Motor).
- ✓ Colaboración en Proyecto ‘Música y Arte como medio de Expresión y Comunicación’ (Facultad de Psicopedagogía, Sevilla).

[5] SERVICIO DE FORMACIÓN

1. **Programa de formación privada:** Se ofrece estos cursos, organizados por la asociación e impartido por técnicos cualificados y con experiencia, para facilitar a los jóvenes y adultos con discapacidad intelectual que pueden acceder a un puesto de trabajo en una

empresa ordinaria o especial, una formación continuada.

- a) El perfil profesional impartido:
Auxiliar de oficina
- b) Periodo de ejecución: Impartido desde el 1 al 31 de diciembre de 2012.

Este año no se han impartido programas de cualificación profesional inicial a no ser concedido subvención por la Consejería de Educación. La Consejería de Empleo ha propuesto dos cursos de F.P.E. en los perfiles de viveros y administración pero no se han puesto en marcha este año debido a la falta de financiación por parte de la Consejería.

Con la colaboración de:



Servicio Andaluz de Empleo
Dirección Provincial - Sevilla



[6] SERVICIO DE ORIENTACIÓN E INSERCIÓN LABORAL

ACTIVIDADES

A) Prospección de empresas y gestión de convenios:

Durante este curso se ha mantenido un continuo contacto con el mercado laboral en búsqueda de ofertas laborales accesibles a las personas con discapacidad intelectual. Así mismo se ha establecido contacto con numerosas empresas para la firma de convenios de colaboración para la realización de prácticas formativas.



B) Formación Prelaboral:

Asistencia de los usuarios a los talleres de empleo un día a la

semana, los martes o los miércoles, en horario de 6 a 7 de la tarde.

C) Formación Laboral:

La formación laboral es la que se ha facilitado en el propio puesto de trabajo/prácticas.

PROYECTOS Y PROGRAMAS

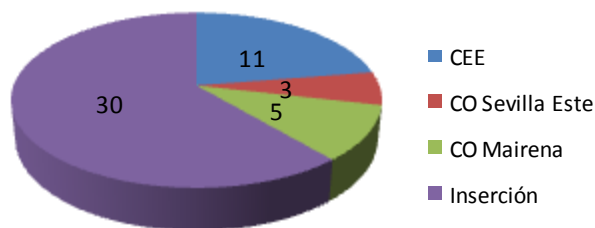
a) Proyecto de Empleo con Apoyo para personas con síndrome de Down: este programa está financiado por la Federación Andaluza de Asociaciones síndrome de Down (S.D.) con una duración anual. Mayor inclusión social mediante el empleo real.

b) Fundación Mapfre: contamos durante todo el curso con un convenio por el cual 28 de nuestros usuarios se benefician de

becas en prácticas de una duración de dos meses.

c) Becas EPES: Desde comienzo del programa hasta el mes de junio hemos contado con unas becas para prácticas laborales concedidas por la Federación de Down Andalucía. 19 usuarios se han beneficiado de estas becas de una duración de dos meses

USUARIOS



Durante el año 2012 hemos tenido/atendido una media de 49 usuarios.

Los resultados en este servicio han sido los siguientes:

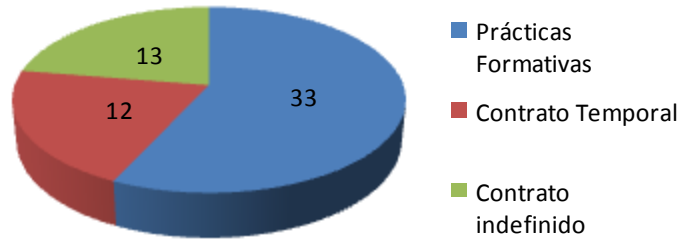
- ✓ Nº de altas en el servicio: 8 usuarios/as
- ✓ Nº de bajas en el servicio: 11 usuarios/as
- ✓ Nº de ofertas de empleo: 39
- ✓ Nº de empresas contactadas: 140

✓ Nº de empresas adheridas: 15 empresas

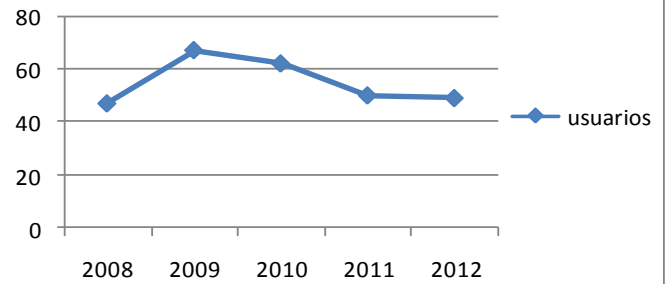
En cuanto a los valores medios de los usuarios/as ocupados podemos destacar que:

- Una media de 33 usuarios han realizado prácticas formativas en alguna empresa ordinaria.
- Una media de 25 usuarios han estado contratados. De los cuales 13 contratos son indefinidos y 12 contratos temporales (datos del mes de diciembre)

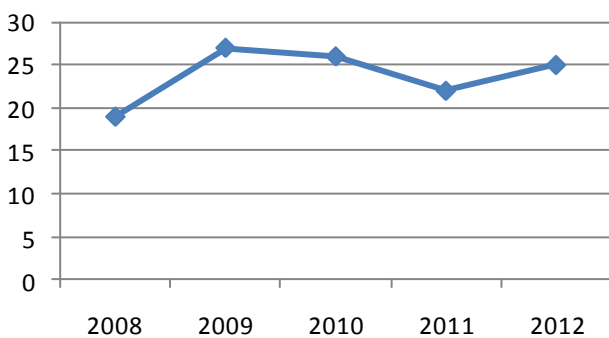
Ocupación anual



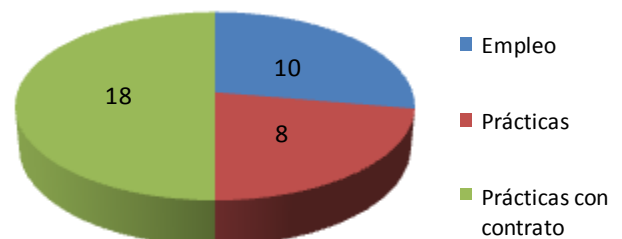
Media de usuarios



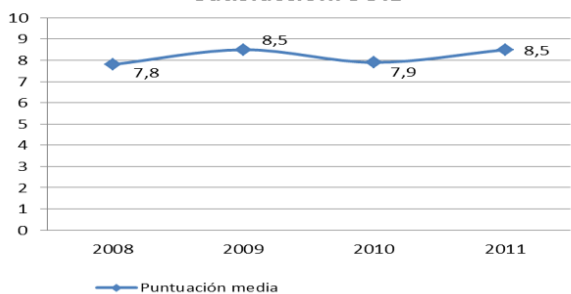
Contratos



OFERTAS



Satisfacción. SOIL



Encuesta de satisfacción familiares 2012

Servicio de Orientación e Inserción Laboral

Población total: 50 familias
Encuestas contestadas: 21 familias (44,44%)
Puntuación global: 8,5 (muy satisfactorio)

TRABAJO EN RED CON OTRAS ENTIDADES

Federación Española de Síndrome de Down: colaboramos activamente con esta Federación formando parte de un grupo de trabajo denominado Red Down Integra para la validación.

Durante el año 2012 hemos colaborado, bien con convenios de prácticas, bien mediante contrataciones, con las siguientes empresas:

- Colegio de Arquitectos.
- Colegio de Médicos.
- Colegio de Odontólogos.
- Colegio farmacéuticos
- ALCAMPO
- Carrefour
- Ballesol
- Toysrus
- DKV
- Hotel Al-Andalus.
- Hotel AC Sevilla Forum
- Hotel AC Sevilla Torneo
- Hotel NH Viapol
- C&A
- CORREOS
- Sevilla FC
- Consejería de Salud y Bienestar Social
- Decathlon
- ELALUZA
- Sagrado Corazón
- Tintopil
- ECI
- Santo Ángel
- Pantai
- Tugui
- McDonals



[7] SERVICIO OCUPACIONAL

Centro Ocupacional

Aspanri-Atam Mairena

Autorización de funcionamiento: 58 plazas

Número de plazas concertadas: 44 plazas

ACTIVIDADES

- **Actividades de Habilitación Ocupacional**, estructurada en distintos talleres: viveros, jardinería, tareas de limpieza, tareas de apoyo en Cocina y tareas de apoyo administrativo

- **Actividades de Ajuste Personal y Social:**

a. **Habilidades de la Vida Diaria:** Se trabajan en la comida, el vestido y el aseo.

b. **Habilidades de Inserción Social y Comunitaria:** Salidas formativo-culturales y de ocio que tienen como objetivo la adquisición de habilidades que posibiliten la integración en la comunidad.

c. **Interacción social y Resolución de Conflictos:** Actividad en la que pretendemos ensayar formas positivas de resolver los conflictos cotidianos

d. **Agenda (orientación en el tiempo):** Sirve para mantener una comunicación fluida y personalizada con las familias. Además la utilizamos para planificar la jornada de trabajo.



e. **Asamblea:** Debatimos en el taller los temas que consideramos relevantes y se hace una reunión con el coordinador para analizar la marcha del centro.

- **Servicios complementarios de comedor y transporte.**

El centro tiene dos rutas contratadas con la empresa autocares Cid.

El servicio de comedor se presta mediante cocina propia.

USUARIOS

En la actualidad hay 44 plazas concertadas con la Delegación de Igualdad y Bienestar Social, de las cuales están todas ocupadas.

Aparte de los usuarios concertados del centro y debido a la paralización administrativa en la tramitación de los PIA y las solicitudes de las

familias, hemos abierto un curso de formación privado. El año lo hemos cerrado con 9 usuarios privados.

Periodo de ejecución: fechas de inicio y finalización de cada actividad, y días y horarios de las sesiones, en su caso, y lugar de implementación.

Las actividades del Centro Ocupacional se planifican en periodos anuales coincidiendo con el año natural. El servicio se presta de lunes a viernes, durante 11 meses al año, 5 días a la semana y 39 horas semanales, con un horario comprendido entre las 8:45h. y las 16:30h.

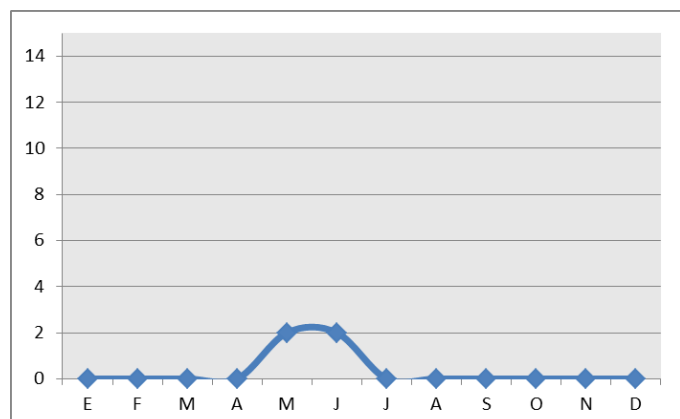
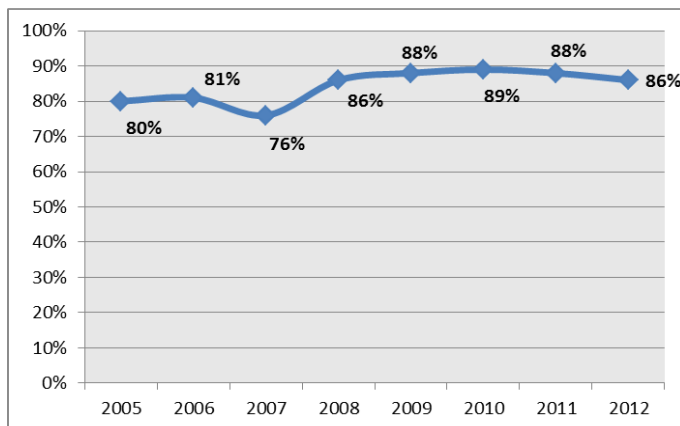
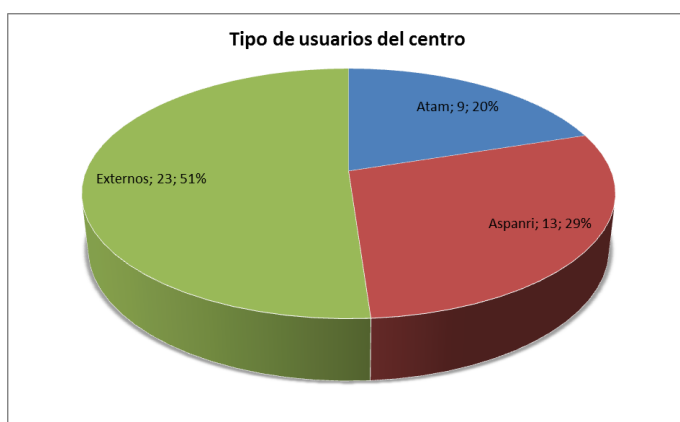
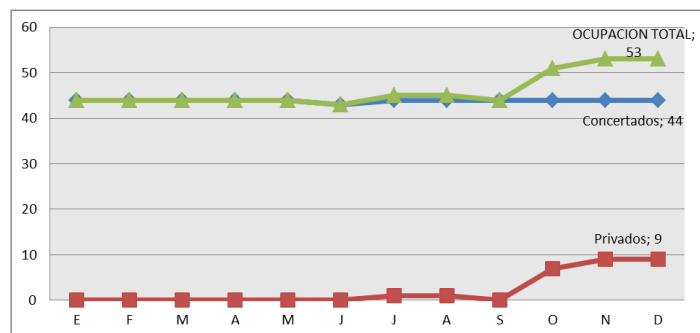
El mes de agosto el centro está cerrado por vacaciones. Son aplicables los festivos nacionales, autonómicos y los locales de Sevilla.

BREVE EVALUACIÓN

Resultados obtenidos y grado de satisfacción de los beneficiarios, bien global del servicio o programa, o de la actividad, en su caso. Satisfacción de las familias (%)

Las quejas se han centrado en el funcionamiento del aire acondicionado de las rutas en verano.

Ocupación del Centro



Usuarios del centro que han participado en actividades de transición hacia el empleo

Dos usuarios del Centro Ocupacional han sido contratados este año mediante el servicio de inserción.

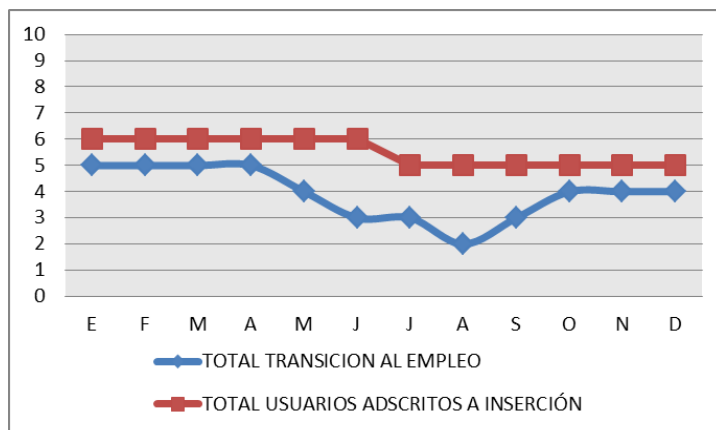
COLABORACIONES DE OTRAS ENTIDADES

Descripción breve de dicha colaboración en el servicio, programa y/o actividad

Nuestro centro tiene **convenios** con las siguientes entidades:

- **Universidad de Sevilla.** Facultad de psicología. Para la realización de prácticas de los estudiantes de psicología.
- **Master de Intervención social y comunitaria.** Para la realización de prácticas de los alumnos del master
- **Instituto Isbilya.** Ciclo superior de Integración Social. Para la realización de prácticas de los alumnos del ciclo.
- **Instituto Luis Cernuda.** Ciclo superior de Integración Social. Para la realización de prácticas de los alumnos del ciclo.

Nuestra asociación forma parte de la **comisión de garantía de calidad** del máster en Psicología de la intervención social y comunitaria.



TRABAJO EN RED CON ENTIDADES

(Federaciones, asociaciones, otros servicios, centros, Administración,...).

Nuestro centro forma parte de las siguientes redes:

- Down Andalucía.
- Aprose
- Feaps Andalucía.

OTRAS ACTUACIONES

Implementación de los protocolos del plan de atención personalizada: Proceso de acogida y Plan personal de apoyos

FORMACIÓN DE TRABAJADORES

- **Coordinador:** dos sesiones de la Red de empleo con apoyo y una sesión de comunicación, organizada por Down España.

Con la colaboración de:



Fundación Andaluza de Servicios Sociales
CONSEJERÍA PARA LA IGUALDAD Y BIENESTAR SOCIAL

Centro Ocupacional Sevilla Este

Autorización de funcionamiento: 44 plazas

Número de plazas concertadas: 44 plazas

ACTIVIDADES

- **Actividades de Orientación Laboral:** Se pretende que los usuarios/as adquieran las habilidades sociolaborales.
- **Habilidades Sociales e Inclusión Social:** Se pretende establecer las pautas de trabajo a desarrollar con el fin de que el/la usuario/a consiga integrarse en la comunidad.

Las salidas que hemos realizado a la comunidad han sido:

- Centro Comercial Carrefour.
- Centro Comercial Zona Este.
- Parque Infanta Elena.
- Algunos establecimientos cercanos a la zona (tiendas, cafeterías, etc...)

Se han realizado las siguientes salidas:

- **Castillo de Alcalá (18/04/2012),** esta actividad consiste en recorrido por la Villa Medieval, Torre Mocha, Iglesia de Santa María del Águila y la Fortaleza, historias y leyendas del castillo, paseo en tren para conocer el pueblo comida en un bar-restaurant.



- Circo Mundial (03/05/2012).
- Comida navidad (21/12/2012).
- Medios de Comunicación:
Conocer y manejar los diferentes medios de comunicación más cercanos (prensa, TV, Internet, radio, etc.) .
- Resolución de Conflictos:
Aprender a convivir y a pensar resolviendo los problemas que plantean el autoconcepto (autoestima) y las relaciones sociales con los demás.

ACTIVIDADES OCUPACIONALES

- Taller de Hostelería: orientado en realizar tareas relacionadas con la vida diaria y el comedor.
- Taller de Auxiliar de Oficina: Se pretende reforzar las habilidades cognitivas relacionadas con el aprendizaje, que tengan una implicación directa en la autonomía personal, social y laboral de los usuarios/as

- (preparación de cartas, sellar, grapar, perforar, archivar e informática).

- Taller Artesanal:

Desarrollo de destrezas, actitudes y aptitudes para su formación y habilitación laboral.

Actividades:

- Tarjetas:
- Libretas.

Este año por petición de las familias hemos realizado durante el primer cuatrimestre un taller de aerobio, realizando por talleres una sesión cada 15 días.

- **Servicios complementarios:**

El comedor está contratado por el catering Hermanos González.

El transporte y la monitora de la ruta están contratados por la empresa de transporte Autocares CID.

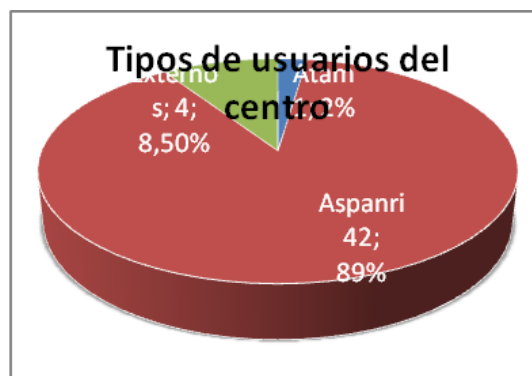
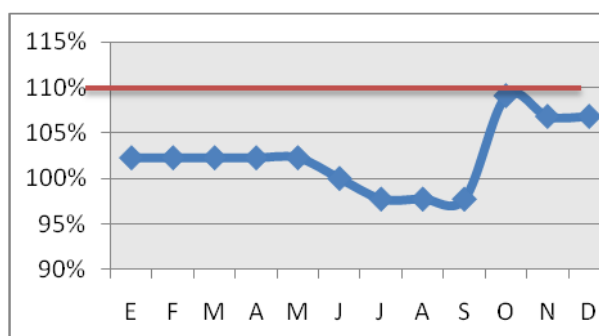
Hemos tenido 45 plazas ocupadas hasta junio, en junio hubo una baja que fue ocupada por el usuario que estaba de forma privada y al tener otra baja, el centro se quedó en 43 plazas ocupadas. A partir de octubre entraron 5 usuarios de forma privada, de los cuales en noviembre se dió uno de baja, terminando el año con 47 plazas ocupadas, 43 concertadas y 4 de forma privada.

Las edades comprendidas entre los 20 y 43 años.

Los usuarios/as del Centro Ocupacional están distribuidos en tres aulas: CO1, CO2 y CO3.

- CO1: monitora / 14 usuarios/as.
- CO2: monitora / 15 usuarios/as.
- CO3: monitor / 15 usuarios/as.

A continuación podemos ver la ocupación del centro, obteniendo una media anual de 103%, con un estándar de calidad mayor del 95%.



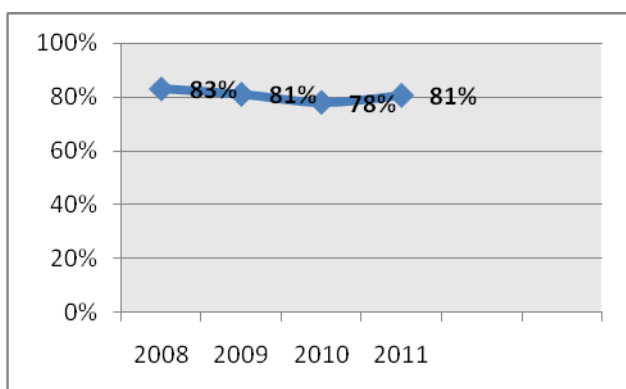
Los usuarios/as del Centro Ocupacional tienen una jornada diaria de lunes a viernes, durante 11 meses al año, 5 días a la semana y 39 horas semanales, con un horario de verano (desde el 1 al 31 de julio). El mes de agosto el centro estará cerrado por vacaciones. Serán aplicables los festivos nacionales, autonómicos y los locales de Sevilla.

BREVE EVALUACIÓN

Resultados obtenidos y grado de satisfacción de los beneficiarios, bien global del servicio, del programa, o de la actividad, en su caso.

Aualmente pasamos un cuestionario de satisfacción de los familiares del servicio recibido. En la encuesta realizada en el 2012, la calificación global ha sido muy satisfactoria, con una puntuación de 8,06.

En la siguiente gráfica podemos ver la evaluación con años anteriores.



COLABORACIONES CON OTRAS ENTIDADES

Durante este año tres usuarios/as del centro han participado en el programa de inserción laboral, un usuario ha realizado unas prácticas becadas de experiencia Profesional para el Empleo (EPE'S) y dos usuarios compaginan el Centro Ocupacional con un contrato laboral.

COLABORACIONES

- **Colegio Santo Ángel:** durante tres días, desarrollando una actividad que consistía en que 8 usuarios/as del centro con apoyo de dos monitores explicaban a diferentes clases de 1º de ESO como elaborar tarjetas. Durante otros tres días, tres clases de 4º de ESO han visitado el centro para conocer las actividades que realizamos y trabajar conjuntamente con nuestros usuarios/as.
- **Distrito Este-Alcosa-Torreblanca:** Participación en la "Gymkana de la Diversidad", en el Pabellón de Alcosa. La actividad consistía en que 6 usuarios/as del centro con apoyo de dos monitores explicaban y ayudaban a pintar tarjetas a alumnos/as de varios colegios de la zona.

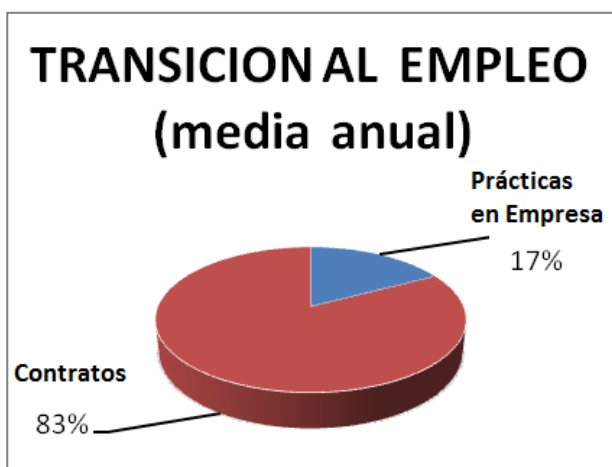


Prácticas de alumnado en el centro:

- **Instituto Isbilya** para la realización de prácticas de los alumnos del Ciclo Formativo de Grado Superior de Integración Social.

- **Máster de Psicología en Intervención Social y Comunitaria.**
- **Exitae** “Escuela Universitaria de Formación Abierta”, para que realice las prácticas formativas una alumna del curso de Educador Sociocultural.
- **Instituto Miguel Servet** para la realización de prácticas de los alumnos del Ciclo Formativo de Grado Medio de Técnico en Atención Sociosanitaria.

Usuarios del centro que han participado en actividades de transición hacia el empleo



TRABAJO EN RED CON ENTIDADES

Trabajamos en red con Aprose, FEAPS Andalucía, Andadown y Down España.

OTRAS ACTUACIONES

Trabajamos con el Protocolo de Atención Personalizada para personas con discapacidad usuarias de servicio residenciales y de atención diurna, se han realizado el Plan Personal de Apoyo

de todos los usuarios/as del centro y los primeros seguimientos.

FORMACIÓN DE TRABAJADORES

- Curso de Protección de datos para usuarios de sistemas, 28 de junio en Aspanri (Sevilla Este) Directora y tres personas de atención directa.
- Sesión formativa SEPAP, 14 de diciembre en Aspanri Santa Justa. Directora, tres personas de atención directa y una persona de prácticas.

Con la colaboración de:



Fundación Andaluza de Servicios Sociales
CONSEJERÍA PARA LA IGUALDAD Y BIENESTAR SOCIAL



[8] SERVICIO DE APOYO PARA EL DESARROLLO PROFESIONAL Y SOCIAL EN C.E.E.



El **Servicio de Catering** pretende facilitar a las personas con discapacidad intelectual la oportunidad de desarrollar una vida profesional que le sirva de puente para su posterior inserción laboral en la empresa ordinaria.

Su oferta garantiza calidad y profesionalidad e incluye:

- Coffee Break.
- Menú para cóctel
- Menú buffet
- Menú para bodas, bautizos, comuniones,...

Prestamos servicio tanto a entidades públicas que conciertan nuestro servicio como entidades privadas y particulares que los solicitan.

Los resultados del año vuelven a arrojar un descenso en la cifra de facturación en consonancia con tendencia de reducción de pedidos.

A pesar de ello, se están llevando a cabo iniciativas dirigidas a reestructurar el servicio para hacerlo más competitivo de cara al corto plazo, que incluyen acciones para reducir los casos de impago de clientes al mínimo.

CARTERA DE CLIENTES

Al cierre de 2012, la cartera de clientes de Catering Aspanri estaba compuesta por 39 clientes, llegando a prestar 58 servicios a lo largo del año 2012.

Las empresas que han apostado por el Centro Especial de Empleo suelen pertenecer al ámbito público, ya sean asociaciones, fundaciones, organismos locales o autonómicos.

Entre los clientes de la esfera pública se encuentran, entre otros, la Junta de Andalucía, el Ayuntamiento de Sevilla, La Universidad de Sevilla, o el Defensor del Pueblo andaluz.

En cuanto al grado de satisfacción de los clientes, los datos extraídos de la última encuesta realizada, valoran muy positivamente nuestros servicios, otorgando, entre otros aspectos, una nota media de un 4,72 sobre 5 en atención recibida o un 4,56 sobre 5 en calidad del servicio.



El CEE comienza a desarrollar la actividad de producción y venta de plantas ornamentales y de comercio al por menor de flores, plantas, semillas y fertilizantes a finales de 2010.

El 2012 se enmarca dentro de un año de crecimiento de la actividad puesto que este es el segundo ejercicio de la actividad.

Asimismo, a lo largo del 2012 se han desarrollado actuaciones encaminadas a la mejora de las instalaciones.

RESULTADOS

La cifra de ventas ha superado los 100 miles de euros lo que supone un incremento del 44% en el volumen de ventas, y consolida el Servicio de Viveros como la principal actividad del CEE en cuanto a nivel de ventas.

Como observamos, las ventas poseen un marcado carácter estacional alcanzando sus niveles máximos en los meses de Marzo-Abril-Mayo, coincidiendo con la primavera, mientras que el resto del año, las cifras son más o menos estables.



Las expectativas de crecimiento aun nos permiten prever un aumento en el volumen. El incremento del último año, que supone más del 44%, nos permite pronosticar que para el año 2013 siga esta tendencia alcista, aunque no en la misma

proporción. Durante el 2012 se han llevado a cabo acciones destinadas a incrementar nuestra presencia en la comarca y que se complementarán con otras similares destinadas a este fin.



[9] SERVICIO DE APOYO A LA VIDA ADULTA INDEPENDIENTE (V.A.I.)

Este programa propone sesiones de aprendizaje teórico-práctico con referencia a dos amplios bloques de contenido: Autonomía y Autogestión. Dentro de Autonomía hay tres grupos atendiendo a la edad y necesidades de los usuarios/as (Autonomía 1, 2 y 3) y Autogestión (Autogestores 1 y 2).

ACTIVIDADES

- **Autonomía:** con este módulo se pretende que los usuarios/as adquieran destrezas y habilidades de la vida diaria.

Dentro del bloque de Autonomía se introduce la materia de Afectividad

- **Autogestores:** ofrece a los usuarios/as la posibilidad de que cada uno/a disponga de su propio espacio para expresarse y manifestar sus necesidades y deseos
- Cada bloque o línea de actuación contempla uno o dos grupos de formación, atendiendo a la edad y sus intereses, las capacidades y la intensidad de apoyos que precisa.

LÍNEAS DE ACTUACIÓN

- Autonomía:
 - **Autonomía 1** Dirigido a los/las usuarios/as que requieren de mayores apoyos para el aprendizaje.
 - **Autonomía 2:** Este grupo responde a las necesidades y las características de usuarios(as con discapacidad intelectual mayores de 18 años; para continuar reforzando y ampliar aprendizajes básicos de actividades cotidianas.
 - **Autonomía 3:** Este grupo atiende a las necesidades y demandas de usuarios/as mayores de 20 años, con un nivel alto de autonomía y con posibilidades de convivir

fuera del núcleo familiar en un piso compartido.

- Autogestión (mayores de 18 años):
 - **Autogestores 1:** Usuarios/as con un nivel medio de autonomía, que precisan apoyos de tipo continuado y progresivo en las áreas de comunicación y expresión.
 - **Autogestores 2:** Usuarios/as con un nivel alto de autonomía, que precisan apoyos de tipo intermitente y limitado en las áreas de comunicación y expresión.

Los objetivos son comunes en los diversos grupos que se organizan, variando los objetivos específicos y la metodología de trabajo con cada grupo de formación. A continuación se enumeran los objetivos generales:

USUARIOS DEL SERVICIO

Número de beneficiarios (los que han participado), y su perfil, diferenciando las familias y personas con discapacidad, en caso de ser una actividad conjunta y/o destinada a ambos.

Talleres de AUTONOMÍA:

- Autonomía 1: 5
- Autonomía 2: 9
- Autonomía 3/A y autogestores: 9
- Autonomía 3/B y autogestores: 9

Las sesiones, a lo largo del curso 2012, se han llevado a cabo en la Sede de Sevilla Este. Se

iniciaron en octubre de 2011 y concluyeron en mayo de 2012; reanudándose en octubre de 2012.

Los días y horarios de las sesiones han sido:

- Autonomía 1: miércoles de 18:00 a 20:00h.
- Autonomía 2: jueves de 18:00 a 20:00h.
- Autonomía 3 y autogestores: viernes de 17:30 a 20:30h.

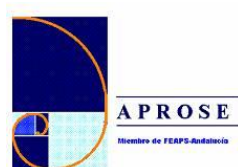
BREVE EVALUACIÓN

Los objetivos se han ido alcanzando de manera óptima, en distinto grado y nivel dependiendo de las características y perfil de cada uno de los usuarios/as.

TRABAJO EN RED CON ENTIDADES

Hemos empezado a colaborar con otras entidades UDS (Autogestores de la Provincia) de nuestra federación Feaps-Andalucía, a través de la agrupación provincial Apose, con el objetivo de trabajar conjuntamente con las ventajas que todo ello implica.

Con la colaboración de:



[10] SERVICIO DE OCIO

ACTIVIDADES

Salidas de Fin de Semana

Estas salidas se han realizado los fines de semana, con una duración media de tres horas.

El programa tiene una duración de 9 meses, iniciándose de octubre y finalizando en Junio, con un período vacacional de tres meses (julio, agosto y septiembre).

Las salidas se programan de forma mensual, informándose a través de nuestra página web, y entregadas en mano a aquellas personas que no disponen de internet o de correo electrónico, bien por teléfono, y también están disponibles en la sede de Sevilla Este.

Estas salidas se pueden clasificar en:

- **Actividades Culturales:** cine, teatro, visitas culturales y exposiciones, espectáculos excursiones por los lugares típicos, cenar o almorzar a restaurantes de diferentes nacionalidades.

- **Actividades Recreativas.** karaoke, bolera, jugar al billar. pubs y discotecas, isla mágica, parque Alamillo, parque María Luisa etc..
- **Viajes:** Durante la duración de Programa de ocio y tiempo libre se realizan dos viajes.

En el curso 2011-2012 se han realizados viajes al Parque Nacional de Doñana, Huelva, el fin de semana del 25-26 de mayo de 2012 y a Jaén, el fin de semana de 3 a 4 de marzo.

- **Otras Actividades:** se ha formado un equipo de fútbol, el cual es entrenado por voluntarios de la asociación y voluntarios del Colegio Santo Ángel.

* Colaboración con los encuentros de familias que se llevan a cabo en Aspanri.

* Participación en actividades con otras entidades, entre ellas Decathlon con actividades deportivas.

USUARIOS DEL SERVICIO

En el periodo de octubre a diciembre de 2012 se han constituido 7 grupos de entre 9 a 13 usuarios/as cada uno. Cada grupo sale independientemente con sus respectivos monitores/as.

Total de beneficiarios: 68 usuarios, distribuidos en distintos grupos



BREVE EVALUACIÓN

Todos los años al finalizar el Programa, se realizan encuestas de satisfacción tanto a los usuarios/as directos de programa, como a sus padres o responsables y a los monitores que forman parte de dicho programa.

Encuesta de satisfacción usuarios/as 2012		
Programa de Ocio		
Población total:	50 usuarios/as	
Encuestas contestadas:	28 usuarios/as (56%)	
Puntuación global:	1 (bien)	
Categoría de respuesta:		
3 MAL	2 REGULAR	1 BIEN

Encuesta de satisfacción usuarios 2012	
Programa de Ocio	
Población total:	50 familias
Encuestas contestadas:	28 usuarios/as (56%)

Encuesta de satisfacción monitores 2012				
Programa de Ocio-Salidas				
Población total:	30 monitores/as			
Encuestas contestadas:	13 monitores (43%)			
Puntuación global:	4,7 (muy satisfactorio)			
Categoría de respuesta:				
1 Muy insatisfecho	2 Insatisfactorio	3 Aceptable	4 Satisfactorio	5 Muy satisfactorio

Encuesta de satisfacción familiares 2012						
Programa de Ocio-Salidas						
Población total:		73 familias				
Encuestas contestadas:		29 familias (39,72%)				
Puntuación global:		8,4 (muy satisfactorio)				
Categoría de respuesta:						
0 Pésimo	1-2 Muy insatisfactorio	3-4 Insatisfactorio	5 Aceptable	6-7 Satisfactorio	8-9 Muy satisfactorio	10 Excelente

A lo largo del año se llevaron a cabo acciones conjuntas de colaboración y trabajo en red, con entidades como FEAPS, Fundación Adecco, el Colegio Santo Ángel y la empresa Decathlon, para desarrollar conjuntamente actividades de ocio y actividades deportivas.



OTRAS ACTIVIDADES DESARROLLADAS DE ESTE SERVICIO PARA TODOS LOS SOCIOS/AS

Escuela de verano

Es una actividad dirigida a los menores con y sin discapacidad durante el mes de julio. Se ofrece un programa de respiro durante el periodo estival y a los menores un espacio para que disfruten de

CONFIGURACIÓN GRUPOS TRABAJO	
Actividades de Ocio Una media de 8 - 13	Grupo 1 (11 personas)
	Grupo 2 (13 personas)
	Grupo 3 (7 personas)
	Grupo 4 (7 personas)
	Grupo 5 (9 personas)
	Grupo 6 (11 personas)
	Grupo 7 (10 personas)

actividades lúdicas y educativas que favorezca su aprendizaje y socialización.

Las actividades que se organizan son: refuerzo escolar, educación en hábitos saludables, talleres de manualidades, cine, canciones y baile.

Participantes: esta escuela estuvo destinada a los más pequeños de edades entre 7 a 13 años. El número total de asistentes al taller fue de 9 niños/as.

Periodo de ejecución: Durante el mes de julio en horario de 9:00 a 13:30.

Taller de pintura

Actividad cultural ofrecida con carácter gratuito impartido por un padre socio compatible con el escolar y laboral y está dirigida a todas las familias socias.

Participantes: 8 personas (padres/madres y jóvenes con discapacidad intelectual)

Periodo de ejecución: Enero a diciembre (Excluyendo periodo estival). Lunes en el centro de Sevilla Este en horario de 18:00 a 20:00 horas.



Taller de Teatro y Sevillanas

El objetivo de estos talleres ha sido facilitar a los niños/as y jóvenes con y sin discapacidad de nuestra asociación, un aprendizaje ameno y divertido del arte escénico y/o del baile típico de nuestra tierra en compañía de otras personas. Estos talleres han sido impartidos por una madre socia con carácter gratuito.

Participantes: 14 personas (niños/as y jóvenes con discapacidad intelectual).

Periodo de ejecución: Marzo a diciembre (Excluyendo periodo estival). Sábados en la sede social Santa Justa en horario de 11:00 a 12: para el taller de Sevillanas y de 12:14:00 para el de teatro.

OTRAS ACCIONES DESARROLLADAS EN EL AÑO 2012

Nuestra asociación desarrolla acciones de mejora de nuestros servicios. Participa en acciones formativas a profesionales y de coordinación con otras entidades. Esto, nos permite ofrecer una atención integral de calidad a las personas con discapacidad Intelectual y a sus familias.

Las actividades efectuadas durante este año son las que a continuación se indican.

1. FORMACIÓN DE TRABAJADORES

- **Curso de Protección de datos para usuarios de sistemas**
 - 14 de junio sesión en la sede social Sta Justa asistiendo tres coordinadoras y tres profesionales.
 - 21 de junio sesión en C.O. Mairena asistiendo el Director y tres profesionales de atención directa del C.O.
 - 28 de junio en Aspanri (Sevilla Este) Directora, coordinadora S.O.I.L. , VAI. y Ocio y tres profesionales de atención directa del C.O.
- **Sesión formativa SEPAP.** 14 de diciembre en Aspanri Santa Justa.
Directora, tres personas de atención directa y una persona de prácticas.

SEGUIMIENTO DEL PLAN ESTRATÉGICO 2009-2012

Seguimiento y evaluación de las cinco líneas este Primer Plan Estratégico de ASPANRI. El comité realizó un seguimiento de las acciones efectuadas durante el año 2012 de las cinco líneas estratégicas establecidas:

- Atención Integral a las Familias
- Reivindicación y difusión de nuestra misión ante la sociedad
- Calidad Comunicación interna y externa
- Nuevas tecnologías
- Consolidar, mejorar, dimensionar y proyectar los servicios.

3. PLAN DE CALIDAD

Nuestra entidad bajo el asesoramiento de la consultora ASCENDIA, hemos iniciado la autoevaluación para la renovación del sello de calidad según modelo EFQM +200. Se ha constituido un equipo de calidad compuesto por seis profesionales y tres miembros de la Junta Directiva.

4. CONVENCIONES CON ENTIDADES

En este apartado se incluyen las actividades en las que participamos anualmente con nuestras federaciones descritas en cada uno de los servicios y otras entidades con las que tenemos convenios establecidos.

✘ **CONVENIO de colaboración entre la Consejería de Educación y nuestra Federación Andaluza de Asociaciones para el Síndrome de Down, Down Andalucía.** A través de este convenio la Consejería de Educación de la Junta de Andalucía, permite mediante sus Delegaciones Provinciales la labor de los profesionales de las asociaciones federadas en las actividades de colaboración y coordinación con los centros educativos.

✘ **CONVENIO de colaboración FAPA-ASPANRI.** Se mantiene el convenio de colaboración que se firmó con la federación de padres y madres de alumnos/as, el día 12 de febrero de 2002. A través de este convenio nuestra entidad participa y recibe apoyo ante las reivindicaciones de nuestro colectivo y, además, prestamos respectivamente nuestra colaboración en la organización de eventos relacionados con la atención educativa del alumnado con necesidades educativas especiales.

✘ **CONVENIO Famedic-ASPANRI.** Todas las familias de la asociación disfrutan de una tarjeta sanitaria familiar gratuita que les permite el acceso a los servicios sanitarios privados que esta entidad tiene concertados.

✘ **Convenio ATAM-ASPANRI** en la gestión de centro ocupacional y cesión para la ampliación de plazas en C.O y creación de U.E.D y un Vivero.

Con la colaboración de:



SUBVENCIONES PÚBLICAS Y PRIVADAS

ORGANISMO	PROYECTO/PROGRAMA	CUANTÍA CONCEDIDA	CUANTÍA SOLICITADA
Consejería de Salud	Programa de Atención Temprana	195.907,90 €	210.603,81 €
Real Maestranza de Caballería	Programa de Estimulación Multisensorial	2.000,00 €	Sin cuantía específica
Programa 0,5 IRPF del Ministerio por Down España	Programa de Atención a Familias	4.700,00 €	Reparto entre las entidades federadas
Consejería de Salud y Bienestar Social. Ayudas Públicas	Mantenimiento de la asociación	8.404,86 €	21.012,14 €
	Programa de Atención a Familias. Diversa actividades	8.029,15 €	21.364,76 €
Fundación ONCE PIR	Equipamiento del C.O Mairena	50.000,00 €	
Ayuntamiento de Sevilla. Distrito Nervión Ayudas en especie	Dos Autobús para desplazamiento al Encuentro de familia	Valorado el servicio en 742,50 €	
Ayuntamiento de Sevilla. Convocatoria "Sevilla Solidaria" 2013	Acciones formativas: "Potenciación de la Autonomía en Personas con Discapacidad Intelectual"	3.251,00 €	15.489,32 €
	Programa de Ocio y Tiempo Libre de personas con discapacidad intelectual y síndrome de Down"	3.439,00 €	5.000,00 €
Obra Social la Caixa	Programa de la Vida Adulta Independiente	19.000,00 €	

Consejería de Empleo. Convocatoria IGS	Programa de Autonomía Personal y social	Coste salarial de 3 técnicos de grado medio	Financiación a través de nuestra Federación
Consejería de Empleo. Empleo con Apoyo (E.C.A.)	Programa de Inserción Laboral. E.C.A.	Coste salarial de 3 Técnicos de grado medio	
Fundación "La Caixa"	Programa de Autonomía. Habilidades Sociales y Autoestima	2.557,92 €	

SUBVENCIONES PÚBLICAS Y PRIVADAS TRAMITADAS NO CONCEDIDAS

ORGANISMO	PROYECTO/PROGRAMA	CUANTÍA SOLICITADA	MOTIVO DE DENEGACIÓN
Consejería de Salud. Proyectos de participación en Salud	Programa de atención a familias de personas con discapacidad intelectual	9.000,00 € (Cuantía máxima)	Quedamos suplente
Consejería de Salud Convocatoria Promoción de la Salud	Programa de Competencias Parentales	5.387,30 €	Falta de presupuesto para financiar
Ayuntamiento de Sevilla. Servicio de Juventud	Programa de Ocio	5.886,20 €	Puntuación Insuficiente
Concurso R. Futuro Sin Frontera. Fundación Repsol	Programa de Formación para la Integración socio-Laboral	79.504,02 €	Muchas peticiones
Fundación Universia	Proyecto de Orientación e Inserción Laboral	9.700,00 €	Muchas peticiones
Opencor	Inserción Laboral de Personas con Discapacidad	9.700,00 €	Muchas peticiones
Diputación Provincial de Sevilla	"Programa de apoyo y Colaboración entre U.T.S. asociaciones de Familiares con discapacidad , en localidad de menos de 20.000 habitantes"	3.300,00 €	Han dado prioridad a entidades ubicadas en localidades de menos de 20.000 habitantes.
Consejería de Salud y Bienestar Social. Ayudas Públicas	Programa de Autonomía Personal y Social	30.000,00 €	No concedido
	Equipamiento centro ocupacional en Mairena	32.473,18 €	Quedamos suplente
	Equipamiento de la Unidad de Estancias Diurnas	27.356,43 €	Quedamos suplente

Obra Social "La Caixa"	Inserción Laboral para Personas con Discapacidad Intelectual"	40.000,00 €	Sólo conceden para un programa y fue concedido para autonomía personal.
Fundación AgrupapióMutua	Actividades Deportivas	2.500,00 €	Muchas peticiones
Alcampo	Tres proyecto: Vivienda, familia, Ocio y Formación V.A.I.	Sin cuantía específica	Considerada desestimada sin respuesta
Hermandad Nuestra Señora De los Dolores	Programa de Ocio	6.189,28 €	Considerada desestimada sin respuesta
Premio BBVA	Formación para la Integración Socio-Laboral	50.000,00 €	
Fundación ONCE	Inserción Laboral en Empresas Ordinarias de Personas con Discapacidad Intelectual	35.826,25 €	
Premios ABC	Proyecto de Inserción Laboral	40.000,00 €	
Consejería de Educación. Convocatoria proyecto de voluntariado	Proyecto "El Arte de la Diversidad"	3.000,00 (cuantía máxima)	Puntuación Insuficiente